

Ing. Pavel Novák s.r.o.

Plán odpadového hospodářství města Chodov

červenec 2016

Zadavatel: Město Chodov, Komenského 1077, 357 35 Chodov

Zhotovitel:

Ing. Pavel Novák, s.r.o.
Osadní 26, 170 00 Praha 7
tel. 220 800 740, mob. 603 161 021
e-mail: pavel.novak@ingpavelnovak.cz

Vypracovali: Ing. Martina Škvorová; Ing. Pavel Novák

Plán odpadového hospodářství města Chodov

Zadavatel: Město Chodov, Komenského 1077, 357 35 Chodov

Zhotovitel:

Ing. Pavel Novák, s.r.o.

Osadní 26, 170 00 Praha 7

tel. 220 800 740, mob. 603 161 021

e-mail: pavel.novak@ingpavelnovak.cz

Vypracovali: Ing. Martina Škvorová; Ing. Pavel Novák

Obsah

1.	Úvod.....	3
1.1.	Účel Plánu odpadového hospodářství	3
1.2.	Působnost a doba platnosti POH obce	3
1.3.	Struktura POH obce	3
2.	Analytická část	5
2.1.	ANALYTICKÁ ČÁST	5
2.1.1.	Název obce a základní údaje o obci.....	5
2.1.1.1.	Název obce, kontaktní údaje.....	5
2.1.1.2.	Statistické údaje o obci	5
2.1.2.	Posouzení druhů, množství a zdroje vznikajících komunálních a jiných odpadů 6	
2.1.2.1.	Přehled druhů a kategorií produkovaných odpadů za posledních 5 let převzatý z evidence odpadů obce, z evidence oprávněných osob a jiných zdrojů; identifikace trendů v datech a jejich dynamiky	6
2.1.2.2.	Měrná produkce odpadů	11
2.1.3.	Vyhodnocení stávajících obecních systémů sběru a nakládání s komunálními odpady na území obce	12
2.1.3.1.	Způsoby nakládání s odpady obce a způsob jejich využití nebo odstranění	12
2.1.3.2.	Podíl využitých komunálních odpadů a skládkování BRKO	12
2.1.3.3.	Předcházení vzniku odpadů	13
2.1.4.	Technická vybavenost obce pro nakládání s odpady.....	13
2.1.4.1.	Komunikace s cílovými skupinami o OH.....	14
2.1.5.	Analýza nákladů a příjmů na odpadové hospodářství obce	14
2.1.5.1.	Vyhodnocení souladu odpadového hospodářství obce se závaznou částí plánu odpadového hospodářství kraje	15
2.1.6.	Posouzení nezbytných změn a doplnění obecního systému sběru a nakládání s komunálním odpadem	15
2.1.7.	Územní průmět produkce odpadů.....	16
3.	ZÁVAZNÁ ČÁST	19
4.	SMĚRNÁ ČÁST	21
4.1.	Návrhy na zlepšení obecního systému nakládání s komunálními odpady	21
4.2.	Kritéria hodnocení změn podmínek, na jejichž základě byl POH obce zpracován 25	

SEZNAM OBRÁZKŮ

Obr. 1: Město Chodov	5
Obr. 2: Produkce odpadů v Chodově v letech 2010 - 2014	7
Obr. 3: Produkce nebezpečných odpadů v Chodově v letech 2010 - 2014.....	7
Obr. 4: Produkce komunálních odpadů v Chodově v letech 2010 – 2014 (skupina 20 + skupina 15 01)	8
Obr. 5: Produkce odděleně shromážděných komunálních odpadů (papír, sklo, plasty) v Chodově v letech 2010 – 2014 (skupina 20 + skupina 15 - obalové odpady)	9
Obr. 6: Produkce odděleně shromážděných bioodpadů v Chodově v letech 2010 – 2014	10
Obr. 7: Produkce odděleně shromážděných textilních odpadů v Chodově v letech 2010 – 2014	10
Obr. 8: Produkce směsných komunálních a objemných odpadů v Chodově v letech 2010 - 2014.....	11
Obr. 9: Potenciál produkce papíru, skla a plastů celkem v domovních odpadech v Chodově	17

SEZNAM ZKRATEK

BRKO	Biologicky rozložitelný komunální odpad
BRO	Biologicky rozložitelný odpad
ČOV	čistírna odpadních vod
KKOH KK	Krajská koncepce odpadového hospodářství Karlovarského kraje
KO	Komunální odpad
OH	Odpadové hospodářství
ORP	Obec s rozšířenou působností
PCB	polychlorované bifenyls
POH	plán odpadového hospodářství
POH ČR	Plán odpadového hospodářství České republiky
POH KK	Plán odpadového hospodářství Karlovarského kraje
POPs	Persistent Organic Pollutants (angl.); perzistentní organické látky
SD	Sběrný dvůr
SKO	Směsný komunální odpad
VOK	Velkoobjemové kontejnery

1. Úvod

1.1. Účel Plánu odpadového hospodářství

Obec, která produkuje ročně více než 10 t nebezpečného odpadu nebo více než 1 000 t ostatního odpadu, je povinna podle § 44 odst. 1 zákona č. 185/2001 Sb., o odpadech, a o změně některých dalších zákonů, ve znění pozdějších předpisů (dále jen „zákon o odpadech“), zpracovat v samostatné působnosti plán odpadového hospodářství obce (dále POH obce) pro odpady, které produkuje, a odpady, se kterými nakládá. Podle § 44 odst. 2 zákona o odpadech musí být POH obce v souladu se závaznou částí Plánu odpadového hospodářství kraje a jejími změnami.

Závazná část plánu odpadového hospodářství obce je závazným podkladem pro její činnosti v oblasti odpadového hospodářství a podkladem pro zpracovávání územně plánovací dokumentace obce. Obec každoročně vyhodnocuje pomocí soustavy indikátorů plnění cílů POH obce.

Cílem POH města Chodov je analyzovat stav odpadového hospodářství s ohledem na geografické, demografické, sociální, ekonomické a ekologické podmínky rozvoje a v intencích předpokládaného vývoje odpadového hospodářství v Karlovarském kraji a v ČR. Na základě analýzy a v souladu s principy udržitelného rozvoje následně stanovuje hlavní směry, cíle a priority odpadového hospodářství obce. Tyto odráží zákonem stanovenou hierarchii principů odpadového hospodářství, kde je na vrcholu prevence vzniku odpadů, následuje omezování jejich množství a nebezpečných vlastností, využívání odpadů s prioritou jejich materiálového využití a odstraňování zbytkových odpadů je až na posledním místě.

1.2. Působnost a doba platnosti POH obce

POH města Chodov se zpracovává na dobu 10 let a musí být změněn při každé zásadní změně podmínek, na jejichž základě byl zpracován nebo při změně závazné části POH Karlovarského kraje, a to nejpozději do 6 měsíců od změny podmínek nebo POH kraje.

1.3. Struktura POH obce

POH města Chodov tvoří následující základní kapitoly:

1. Úvod
2. Analytická část
3. Závazná část
4. Směrná část
5. Přílohy

Analytická část POH města Chodov obsahuje vyhodnocení stavu odpadového hospodářství obce.

- a) posouzení druhů, množství a zdroje vznikajících komunálních odpadů,

- b) vyhodnocení stávajících obecních systémů sběru a nakládání s komunálními odpady na území obce pro směsný komunální odpad, biologicky rozložitelné komunální odpady, papír, plasty, sklo, kovy, obalové odpady, nebezpečné složky komunálních odpadů, a jejich soulad se závaznou částí plánu odpadového hospodářství Karlovarského kraje,
- c) posouzení nezbytných změn a doplnění obecního systému sběru a nakládání s komunálními odpady.

Pro hodnocení stávajícího stavu byla využita data z databáze o odpadech města Chodov, která se každoročně předávají Ministerstvu životního prostředí v hlášení o odpadech a rovněž další data shromažďovaná městem Chodov.

Závazná část POH města Chodov obsahuje opatření pro předcházení vzniku odpadů v souladu s POH Karlovarského kraje a stanoví cíle a opatření k jejich dosažení v rámci obecního systému pro nakládání s odpady a soustavu indikátorů k hodnocení plnění cílů POH obce pro:

- a) nakládání s komunálními odpady, zejména směsným komunálním odpadem a biologicky rozložitelnými komunálními odpady,
- b) nakládání s obalovými odpady,
- c) nebezpečnými složkami komunálních odpadů,
- d) nakládání se stavebními odpady,
- e) nakládání s výrobky s ukončenou životností a vybranými odpady podle části čtvrté tohoto zákona v případě, že provozuje místo zpětného odběru v rámci spolupráce s povinnými osobami,
- f) přípravu na opětovné použití, recyklaci, využívání a odstraňování komunálních odpadů minimalizující nepříznivý dopad na životní prostředí,
- g) snižování množství odpadů ukládaných na skládky, zejména biologicky rozložitelných odpadů,
- h) snižování podílu biologicky rozložitelné složky ve směsném komunálním odpadu.

Směrná část POH města Chodov obsahuje:

- a) návrhy na zlepšení obecního systému nakládání s komunálními odpady,
- b) kritéria hodnocení změn podmínek, na jejichž základě byl POH města Chodov zpracován.

Všechny výše uvedené části POH města Chodov jsou zpracovány v souladu se zákonem o odpadech, nařízením vlády č. 352/2014 Sb., o Plánu odpadového hospodářství České republiky pro období 2015 – 2024 a POH Karlovarského kraje na období 2016 - 2025.

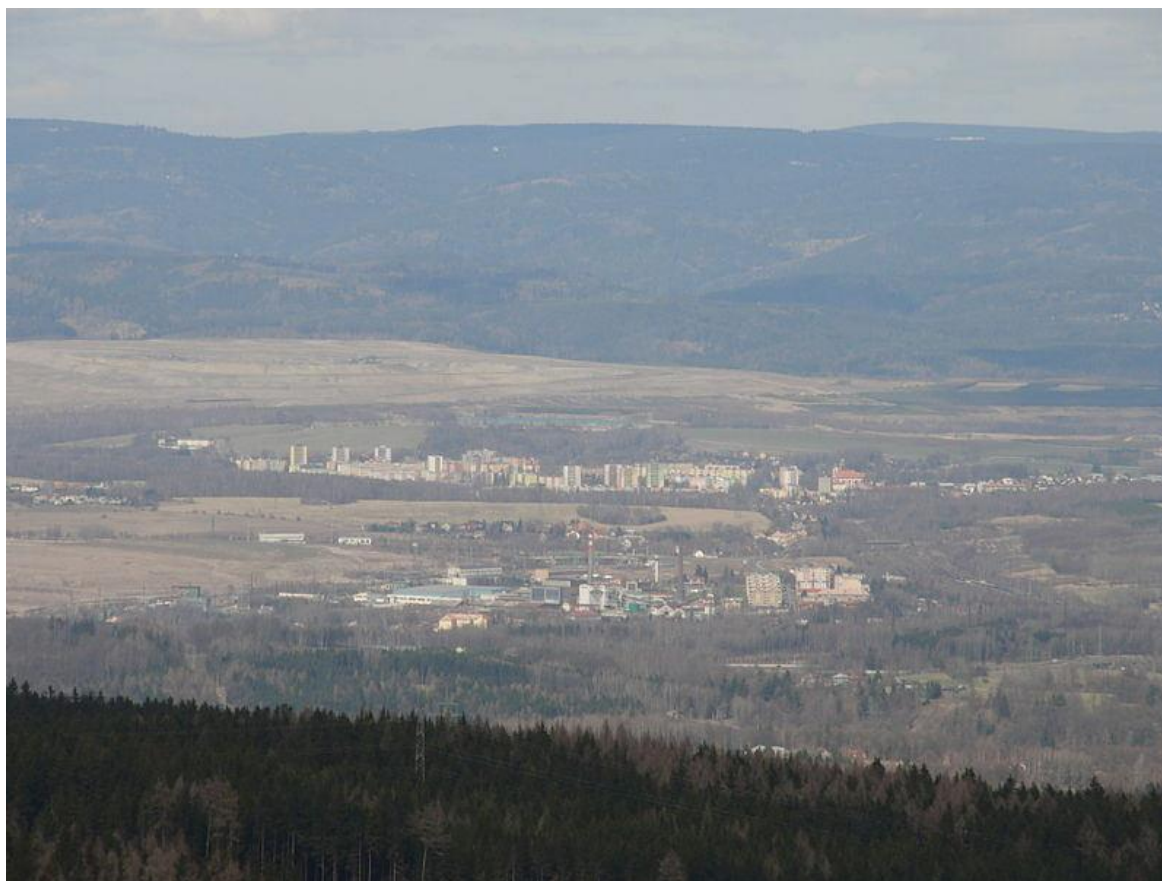
2. Analytická část

2.1. ANALYTICKÁ ČÁST

2.1.1. Název obce a základní údaje o obci

2.1.1.1. Název obce, kontaktní údaje

Název obce:	Město Chodov
Kontaktní poštovní adresa:	Komenského 1077, 357 35 Chodov
IČ:	00259349
Starosta:	Patrik Pizinger
Telefon/e-mail:	352 352 111, patrik.pizinger@mestochodov.cz
Oficiální web:	www.mestochodov.cz
Odpadový hospodář:	Ilona Nehybová



Obr. 1: Město Chodov

(Zdroj: <http://www.aktualne.cz/wiki/geografie/staty-a-mesta/chodov/r~67514ff6b11e11e49fc3002590604f2e/>)

2.1.1.2. Statistické údaje o obci

Kraj:	Karlovarský
ZUJ:	560383

Statut: Město
Počet částí: 2 (Chodov, Stará Chodovská)

Tab. 1a: Počet obyvatel ve městě Chodov mezi lety 2010 a 2020 (včetně prognózy pro rok 2020)

Rok 2010	Rok 2011	Rok 2012	Rok 2013	Rok 2014	Rok 2020
14 134	14 251	14 244	14 110	14 045	14 061

Zdroj: Město Chodov, 2015

Tab. 1b: Obyvatelé dle obydlených domů

Druh budovy	Rok 2011	Rok 2014	Rok 2020
Celkem, z toho	13 597	14 045	14 061
– v rodinných domech	1 499	1 548	1 550
Podíl obyvatel v rodinných domech [%]	11	11	11

Zdroj: ČSÚ a vlastní propočty, 2015

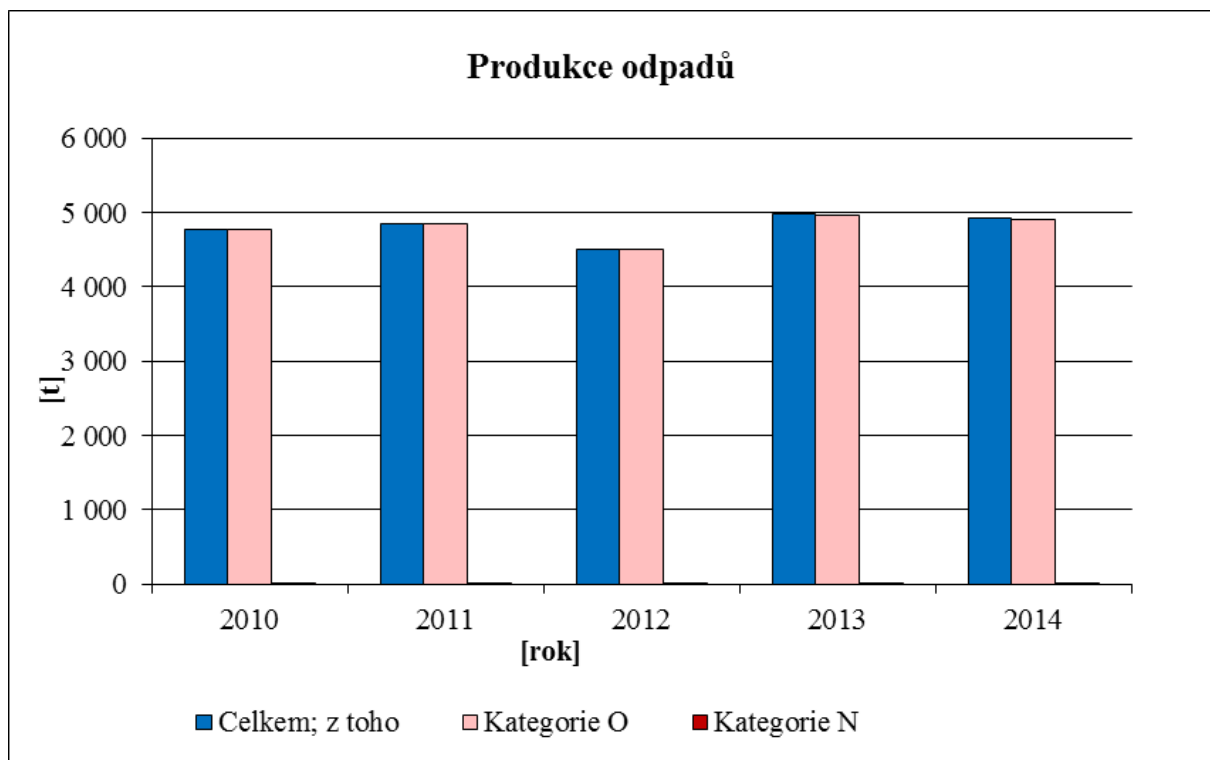
2.1.2. Posouzení druhů, množství a zdroje vznikajících komunálních a jiných odpadů

2.1.2.1. Přehled druhů a kategorií produkovaných odpadů za posledních 5 let převzatý z evidence odpadů obce, z evidence oprávněných osob a jiných zdrojů; identifikace trendů v datech a jejich dynamiky

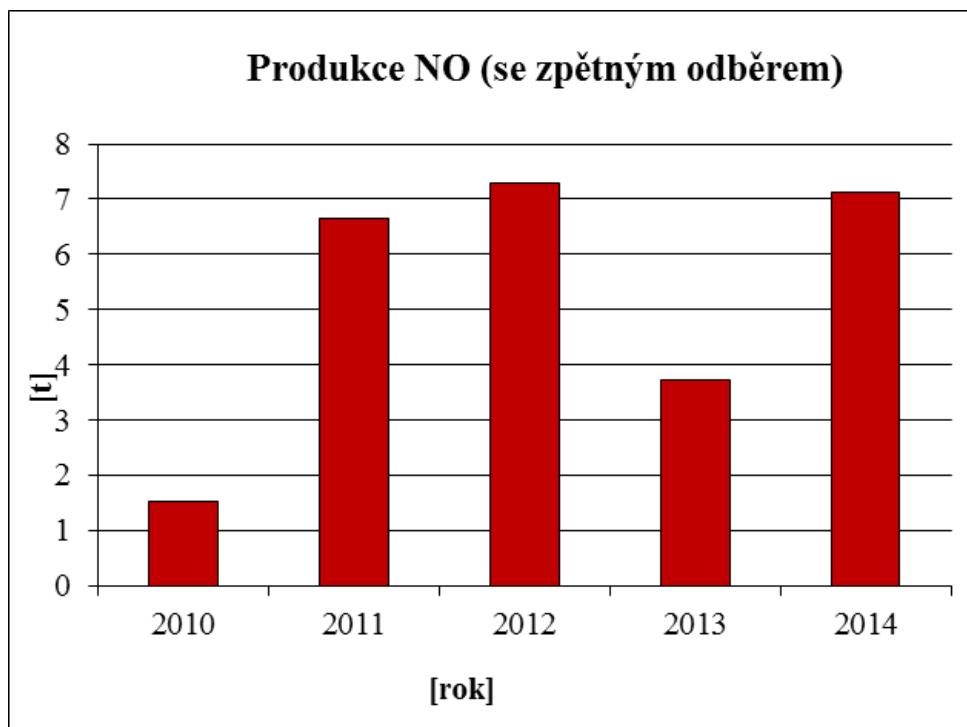
Údaj o množství a typu vyprodukovaných odpadů ve městě Chodově patří mezi nejdůležitější výchozí informace pro zpracování koncepce a stanovení strategie města v odpadovém hospodářství. Za hlavní informační zdroj byla zvolena evidence dat o odpadovém hospodářství obce. Tato vstupní data vznikají na základě zákonné povinnosti obce jako původce odpadu (v závislosti na produkci odpadů), tzn., že data jsou shromažďována v souladu se zákonem o odpadech a jsou následně verifikována. Z těchto evidovaných dat město podává roční hlášení o odpadech Ministerstvu životního prostředí. Mimo odpady z evidence obce jsou do celkové produkce odpadů města také zahrnuty materiály, se kterými je nakládáno mimo režim zákona o odpadech v rámci režimu zpětného odběru (např. baterie a akumulátory, zářivky, olej a tuk). Přehled celkové produkce odpadů je uveden v tabulkách 2a a 2b v příloze.

Město Chodov v roce 2014 vyprodukovalo celkem 4 924 tun odpadu, z toho 4 917 tun odpadu ostatního a cca 7,1 tun nebezpečného odpadu. Produkce odpadů (viz obr. 2) v Chodově mezi lety 2010 až 2014 se s mírnými výkyvy držela na stejné úrovni (výrazný pokles celkové produkce odpadů je patrný pouze v roce 2012).

Produkce nebezpečných odpadů (se započtením zpětného odběru doslouživších výrobků = ZPOV) je značně kolísavá a osciluje kolem 7 tun (viz obr. 3). Většinu produkce NO tvoří *Stavební materiály obsahující azbest* téměř 4,2 tuny, *barvy a lepidla* 1 tuna a *asfaltové směsi* téměř 1 tuna. Výskyt těchto majoritních nebezpečných odpadů je nárazový a ve vývoji produkce tak nelze určit jasný trend. Množství zpětně odebraných výrobků je velice nízké, v roce 2014 činilo pouze 250 kg.



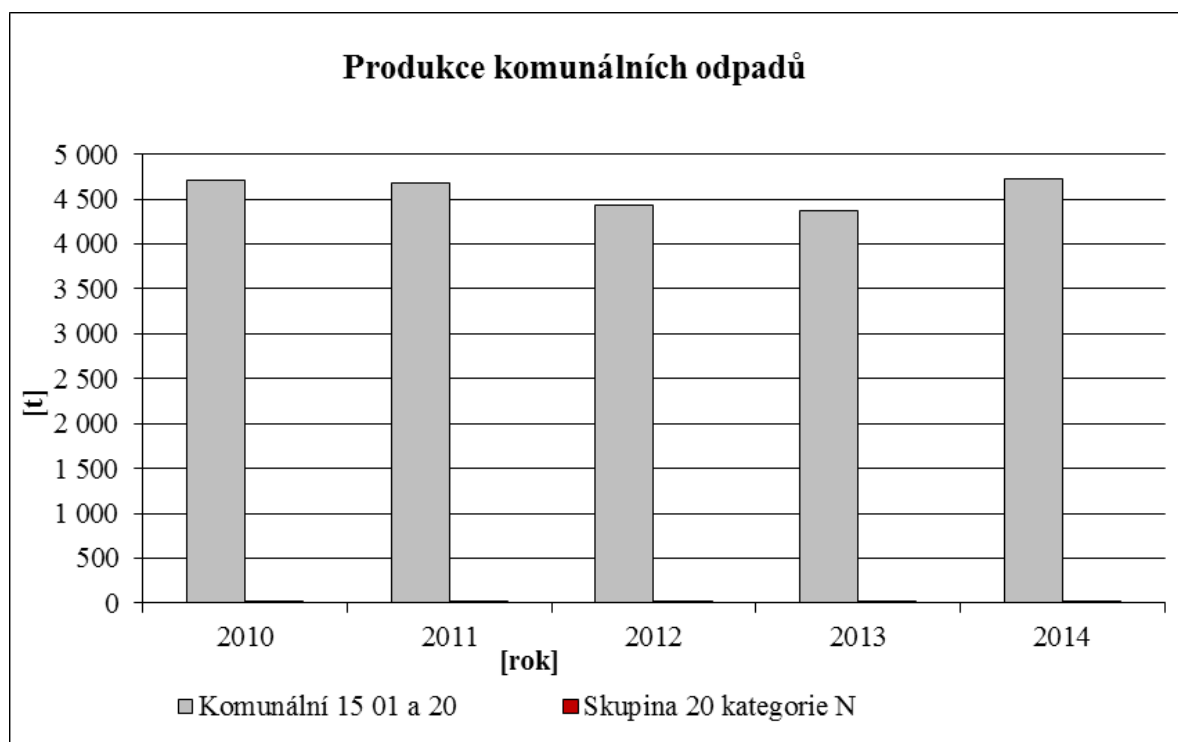
Obr. 2: Produkce odpadů v Chodově v letech 2010 - 2014
 (Zdroj: Evidence odpadů města Chodov, 2015)



Obr. 3: Produkce nebezpečných odpadů v Chodově v letech 2010 - 2014
 (Zdroj: Evidence odpadů města Chodov, 2015)

Produkce komunálních odpadů (KO) v Chodově mezi lety 2010 a 2013 stále klesala až na 4 367 tun, avšak v posledním sledovaném roce 2014 došlo ke skokovému zvýšení

produkce na 4 712 tun. Toto zvýšení bylo způsobeno zejména nárůstem produkce objemných odpadů (viz obr. 4).

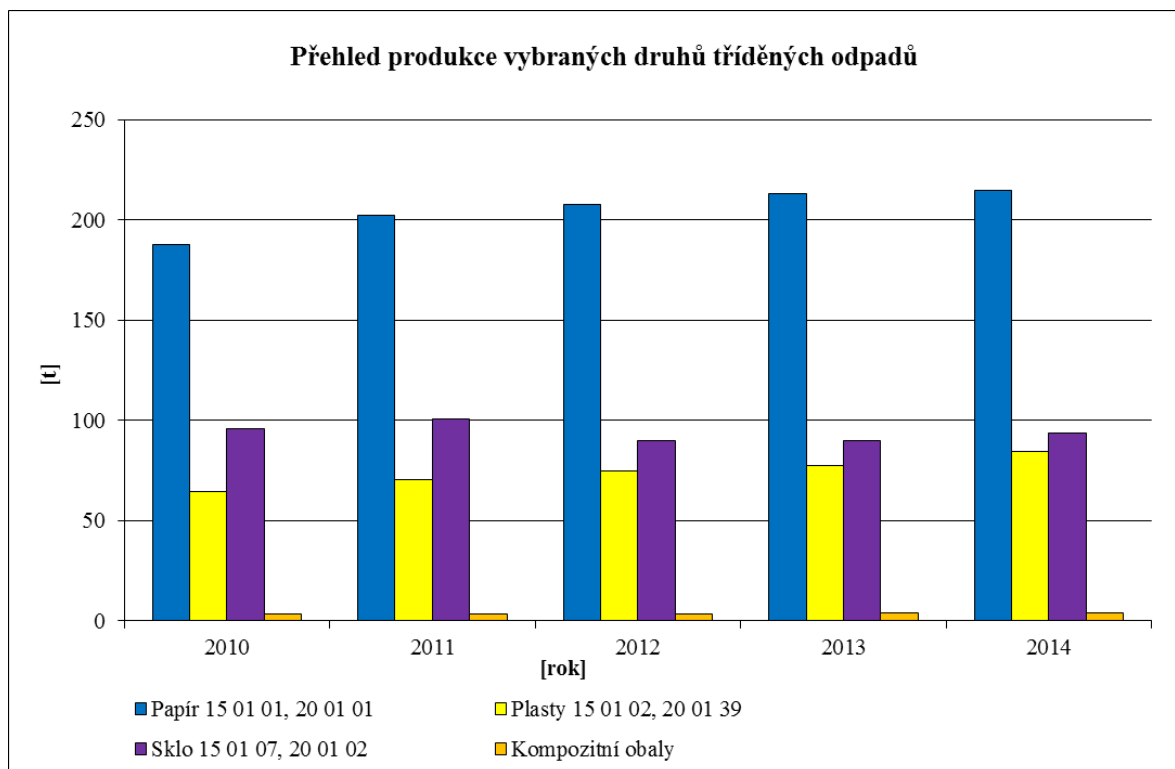


Obr. 4: Produkce komunálních odpadů v Chodově v letech 2010 – 2014 (skupina 20 + skupina 15 01)

(Zdroj: Evidence odpadů města Chodov, 2015)

Vývoj množství odděleně shromážděného papíru, plastů a skla k materiálovému využití ve městě Chodov jsou uvedeny na obrázku č. 5. Z údajů je patrný stálý nárůst produkce papíru 215 t v roce 2014, plastů 84 tun a kompozitních materiálů 4 tuny. Produkce skla je kolísavá a drží se na stejné úrovni, v roce 2014 téměř 94 tun.

Kovy jsou shromažďovány pouze na sběrném dvoře a jsou evidovány ve skupině 17. Jejich produkce ve sledovaném období klesá, v roce 2014 to bylo 1,3 tuny. Ve skupině 20, resp. 15 kovy evidovány nejsou.

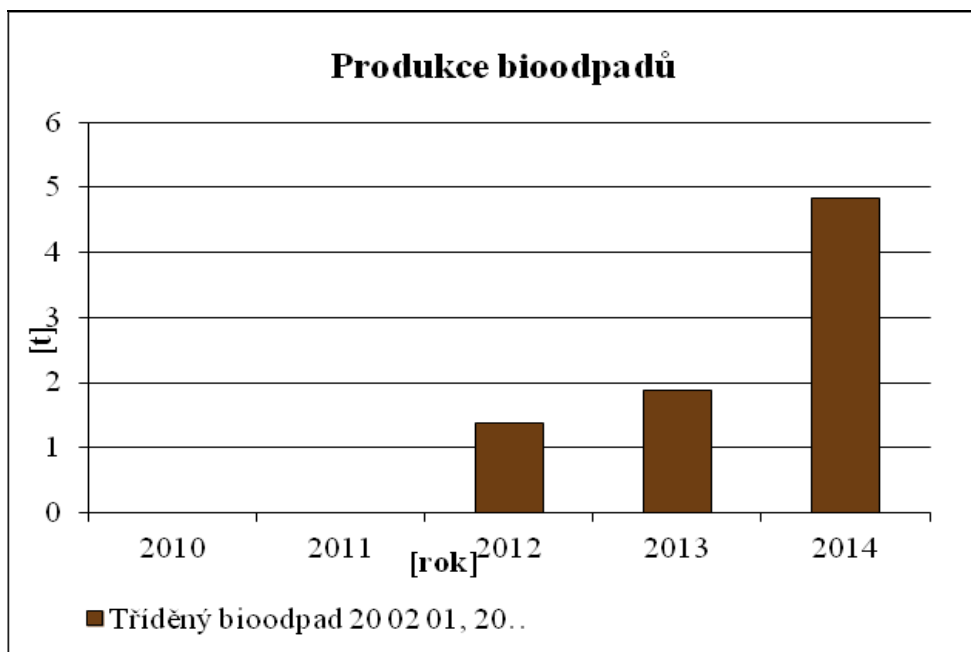


Obr. 5: Produkce odděleně shromážděných komunálních odpadů (papír, sklo, plasty) v Chodově v letech 2010 – 2014 (skupina 20 + skupina 15 - obalové odpady)

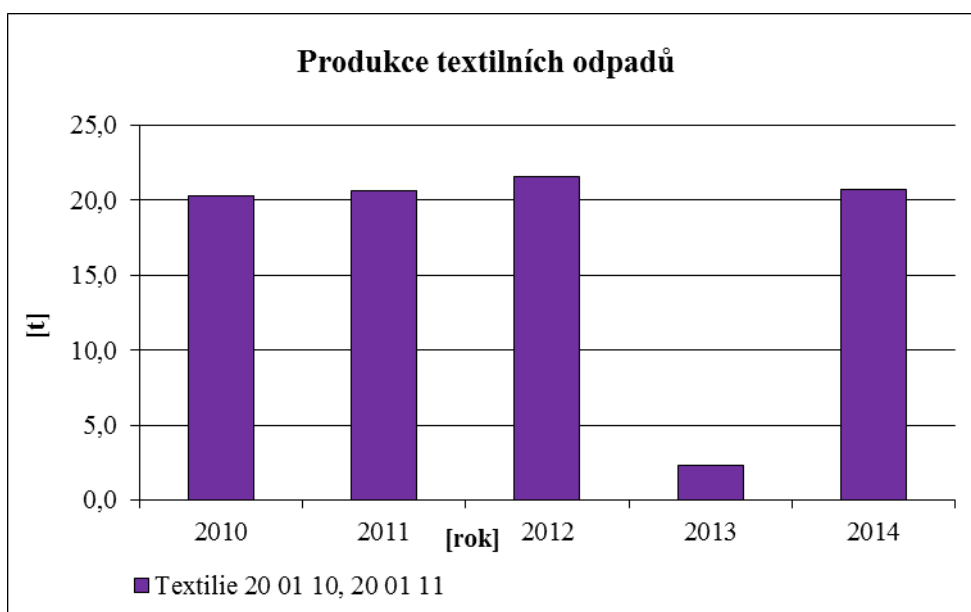
(Zdroj: Evidence odpadů města Chodov, 2015)

Bioodpady mohou být ve městě Chodově shromažďovány pouze na sběrném dvoře. Město nemá zaveden nádobový sběr bioodpadů v zástavbě. V evidenci není zahrnuta ani produkce bioodpadů z údržby zeleně, protože se převážně předchází jejich vzniku mulčováním posekané trávy. Množství bioodpadů shromážděných na sběrném dvoře je evidováno od roku 2012 a postupně se zvyšuje, v roce 2014 činilo 4,85 tun (viz. obr. 6).

Odděleně shromážděné textilní odpady se v Chodově drží na stejné úrovni kolem 20 tun. Pouze v roce 2013 byl zaznamenán pokles na 2,3 tuny.



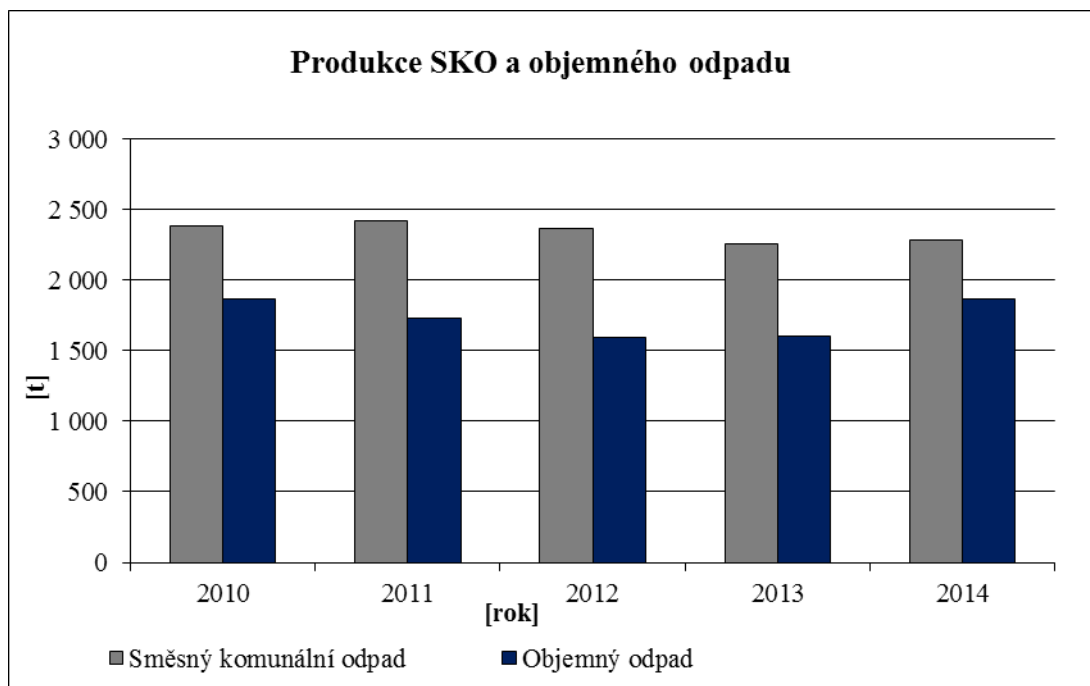
Obr. 6: Produkce odděleně shromážděných bioodpadů v Chodově v letech 2010 – 2014
 (Zdroj: Evidence odpadů města Chodov, 2015)



Obr. 7: Produkce odděleně shromážděných textilních odpadů v Chodově v letech 2010 – 2014
 (Zdroj: Evidence odpadů města Chodov, 2015)

Množství produkováného směsného komunálního odpadu (SKO) ve městě Chodov je kolísavé s mírným klesajícím trendem, kdy v roce 2010 byla produkce 2 383 tun a v roce 2014 poklesla na 2 285 tun. Mírný pokles produkováného SKO lze vysvětlit zdokonalující se separací odpadů občany měst a to zejména papíru a plastů.

Produkce objemného odpadu do roku 2012 postupně klesala. V roce 2014 však již byla zpět na úrovni začátku sledovaného období v roce 2010 a činila 1 867 tun.



Obr. 8: Produkce směsných komunálních a objemných odpadů v Chodově v letech 2010 - 2014
(Zdroj: Evidence odpadů města Chodov, 2015)

Produkce stavebních odpadů v Chodově je přímo závislá na stavebních aktivitách obce a jejích občanů a meziročně velmi kolísá od 8 tun v roce 2010 po 570 tun v roce 2013. Co se týče podskupiny 17 04 (kovy), v Chodově jsou v této skupině evidovány veškeré kovy (patrně také ty, které patří do skupiny 20 nebo 15). Produkce těchto kovových odpadů však stále klesá a v roce 2014 byla pouze 1,24 tuny, což je způsobeno odklonem těchto odpadů do sběren a výkupen surovin.

Množství zpětně odebraných vyřazených elektrických a elektronických zařízení (EEZ) je na velmi nízké úrovni (pouze 8 kg zářivek v roce 2014). To může být způsobeno nedostatečnou sítí sběrných nádob a nedostatečnou informovaností obyvatel města Chodova. Dalším faktorem může být skutečnost, že obyvatelé odevzdávají tyto výrobky v síti prodejen a servisů a ty se pak nedostanou do evidence města. Do zpětného odběru lze dále také zařadit sběr olejů a tuků (20 01 25, 20 01 26), kterých se v roce 2014 sebralo 242 kg a jejich množství postupně narůstá.

2.1.2.2. Měrná produkce odpadů

Důležitým ukazatelem stavu odpadového hospodářství obce je měrná produkce jednotlivých druhů odpadů a výrobků s ukončenou životností. Jedná se o přepočtené množství produkovaných odpadů/ZPOV v kg na jednoho obyvatele obce. Změna počtu obyvatel v obci mezi jednotlivými lety tedy tento ukazatel neovlivní. V tabulce č. 3 je uvedena měrná produkce všech důležitých odpadových toků.

Vzhledem k tomu, že se meziročně počet obyvatel v Chodově měnil pouze mírně, nebudou se trendy měrné produkce a absolutní produkce všech typů odpadů téměř lišit. Měrná produkce odpadů kopíruje měrnou produkci ostatních odpadů. Měrná produkce všech odpadů v roce 2014 byla 350,6 kg/obyv. Měrná produkce nebezpečných odpadů v roce 2014 byla 0,51 kg NO na obyvatele města.

Měrná produkce smíšeného komunálního odpadu v roce 2014 činila 163 kg/obyv., přičemž za přijatelné množství těchto odpadů je považováno 200 kg/obyv. U objemných odpadů byla měrná produkce 133 kg/obyv., což je poměrně velké množství a jsou zde tedy rezervy pro další práci. Při důsledném třídění objemných odpadů je možné snížit měrnou produkci pod hranici 50 kg/obyv./rok.

2.1.3. Vyhodnocení stávajících obecních systémů sběru a nakládání s komunálními odpady na území obce

2.1.3.1. Způsoby nakládání s odpady obce a způsob jejich využití nebo odstranění

Ve městě Chodově bylo v roce 2014 vyprodukováno celkem 4 924 tun odpadů (s ZPOV), z toho bylo 9 % (449 tun) odpadů využito. V roce 2014 bylo celkem 91 % (1 679 tun) všech odpadů odstraněno. Tyto odpady byly odstraněny zejména skládkováním. Ze 7,1 tun vyprodukovaných nebezpečných odpadů bylo 26 % NO využito a 74 % bylo odstraněno.

Město Chodov využilo celkem 9 % ze 4 713 t vyprodukovaných komunálních odpadů (KO), odstraněno bylo 91 % KO. Převážná většina KO byla využita materiálově, energeticky byly využity pouze barvy a lepidla (20 01 27), a to 1 tuna. Všechny odstraněné komunální odpady byly skládkovány. Co se týče smíšených komunálních odpadů (SKO), tyto jsou odstraňovány skládkováním, stejně tak veškeré vyprodukované objemné odpady a uliční smetky.

Biologicky rozložitelné komunální odpady (BRKO) byly v roce 2014 využívány ze 14 %, 86 % BRKO bylo odstraněno. U tohoto ukazatele se jedná o celkové BRKO, které je potenciálně možné vytrídít z komunálních odpadů, nikoliv o BRKO separované.

2.1.3.2. Podíl využitých komunálních odpadů a skládkování BRKO

V roce 2014 bylo v Chodově separováno 33 % potenciálně produkovaného papírového odpadu, 17 % plastového odpadu a 37 % skleněného odpadu. To znamená, že město Chodov v roce 2014 stále ještě nepřekročilo hranici 50 % separovaných využitelných složek, stanovenou rámcovou směrnicí o odpadech pro množství odděleně shromážděných separovaných odpadů (cíl stanovený pro rok 2020). Aby mohlo být do roku 2020 dosaženo cílů požadovaných směrnicí o odpadech a Plánem odpadového hospodářství České republiky, budou muset být učiněna náležitá opatření ke zvýšení separace papíru, plastů a skla obyvateli města Chodova.

Množství sebraných bioodpadů na sběrném dvoře je nízké a v celkové bilanci produkce bioodpadů nemá význam (nedosahuje ani 1 % potenciálu produkce bioodpadů). V této oblasti je třeba zavést vhodná opatření ke zvýšení produkce těchto odpadů.

Ve městě Chodově bylo v roce 2014 ještě vytríděno celkem 18 % potenciálu produkce textilu a 9 % potenciálu produkce nebezpečných odpadů.

Množství skládkovaných biologicky rozložitelných komunálních odpadů (BRKO) celkem v tunách a měrné množství na jednoho obyvatele obce je jedním ze základních ukazatelů odpadového hospodářství.

Město Chodov v roce 2014 skládalo celkem 142 kg BRKO na jednoho obyvatele města. Vzhledem k tomu, že do roku 2020 je celostátní cíl skládkovat 52 kg/obyv. (údaj vychází z hodnoty uvedené v Matematické soustavě indikátorů odpadového hospodářství dle MŽP – jedná se o přepočtený celostátní cíl „Snižit maximální množství biologicky rozložitelných komunálních odpadů ukládaných na skládky tak, aby podíl této složky činil v roce 2020 nejvíce 35 % hmotnostních z celkového množství biologicky rozložitelných komunálních odpadů vyprodukovaných v roce 1995.“), bude proto nutné realizovat opatření, která povedou ke snížení množství skládkovaného BRKO ve městě.

2.1.3.3. Předcházení vzniku odpadů

Obyvatelé města Chodov mají možnost předcházet vzniku textilních odpadů a starý textil, který již nevyužijí, mohou ukládat do jedné ze 4 po městě rozmístěných nádob na textil nebo do sběrného dvora. Využitelný textil uložený do nádob je věnován potřebným skrze charitativní organizaci, zbytek textilu je materiálově využít. V roce 2014 bylo odděleně shromážděno téměř 21 tun textilního odpadu prostřednictvím těchto kontejnerů.

Další možností, jak mohou obyvatelé Chodova předcházet vzniku odpadů, je domácí kompostování. Domácí kompostování probíhá přímo na zahradách občanů.

2.1.4. Technická vybavenost obce pro nakládání s odpady

Obyvatelé města Chodov mohou separované komunální odpady ukládat do barevně odlišených kontejnerů na tříděné odpady (žlutá barva = plasty a nápojové kartony, modrá barva = papír a lepenka, zelená barva = sklo), které jsou umístěné zpravidla v separačních hnízdech ve skupinách. V Chodově jich v roce 2014 existovalo celkem 99, tzn. 142 obyvatel na 1 separační hnízdo (viz tabulka č. 12 Přílohy č. 1).

Obyvatelé mohou k předávání separovaného využitelného komunálního odpadu (KO) využít rovněž sběrný dvůr, který obec provozuje prostřednictvím svojí účelové organizace. Sběrný dvůr byl v nedávné době rekonstruován a vybaven novými objekty a zařízením.

Biologicky rozložitelný odpad mohou obyvatelé města Chodov ukládat pouze na sběrném dvoře. Doslouživší textil je možné odkládat do 4 ks kontejnerů, které jsou rozmístěny po městě. Textilní odpad mohou obyvatelé předávat k využití také ve sběrném dvoře. Separované kovy mohou obyvatelé Chodova odevzdávat na sběrný dvůr v jeho provozních hodinách. Objemný odpad mohou občané předávat ve sběrném dvoře, nebo prostřednictvím mobilních sběrů těchto odpadů. Město mobilní sběr objemných odpadů organizuje 7 x do roka, a to na 6 různých stanovištích. Nebezpečný odpad mohou občané předávat pouze ve sběrném dvoře, město mobilní sběry těchto odpadů neorganizuje. Ve sběrném dvoře je rovněž možné předávat doslouživší elektrická a elektronická zařízení (EEZ), lednice a mrazáky, které jsou určené ke zpětnému odběru.

Město Chodov neustále rozmisťuje další nové nádoby na separované odpady a zřizuje nová separační hnízda, pokud to prostor ve městě dovolí, čímž se snaží snížit průměrnou vzdálenost, kterou musí občan urazit k separačnímu hnízdu s nádobami a zvyšuje se jeho komfort a výtěžnost systému. Podrobnosti o počtech kontejnerů a jejich režimu obsluhy jsou v Příloze č. 1 v tabulkách č. 9 a 10a) – 10h).

Separace využitelných složek snižuje množství a objem SKO. Vliv separace na objem SKO byl analyzován s cílem odhadnout, jak se změní nároky na výsyp SKO (v litrech

na osobu) při realizaci cílů pro separaci odpadů. Analýza ukazuje, že ze stávajících přibližně 4,9 litrů SKO produkovaných na osobu a den by bylo možno při dosažení cílů v separaci papíru, skla, plastů, kovů a bioodpadů dosáhnout snížení objemu SKO na úroveň přibližně 3,2 litru na osobu a den. Takové snížení by již mělo příznivý vliv na počty přistavených nádob na SKO ve městě, který by bylo možno snížit ve prospěch zvýšené separace odpadů. Příslušné údaje, výpočty a podrobnější rozbor vlivu separace na objemy SKO jsou v Příloze č. 3.

Sběrný dvůr se nachází v areálu Chodovských technicko-ekologických služeb s.r.o. (U Porcelánky 212). Otevírací doba sběrného dvora je ve všední dny 7:00 - 19:00, o víkendech 7:00 - 11:00 hod. Ve sběrném dvoře mohou občané po prokázání totožnosti bezplatně uložit tyto druhy odpadů: objemný odpad; vytríděné složky komunálního odpadu – plasty, sklo, papír, kovy; nebezpečný odpad - obaly obsahující zbytky nebezpečných látek (plastové, kovové, skleněné), barvy, rozpouštědla, ředidla, motorový a převodový olej, olejové filtry, aku baterie, kyseliny; elektrozařízení, které podléhá zpětnému odběru (zářivky, úsporné světelné zdroje, chladicí zařízení, monitory, televizory, kompletní i samostatné PC, malé a velké spotřebiče).

2.1.4.1. Komunikace s cílovými skupinami o OH

Na webových stránkách města lze najít informace harmonogramu mobilního svozu objemných odpadů a odpadů ze zahrádek. Také je zde k nahlédnutí platná obecně závazná vyhláška obce č. 1/2015, kterou se stanoví systém sběru, třídění, užívání a zneškodňování komunálního odpadu a systém nakládání se stavebním odpadem 3/2015, o místním poplatku za provoz systému shromažďování, sběru, přepravy, třídění, využívání a odstraňování komunálních odpadů. Další informace ohledně odpadového hospodářství naleznou občané města Chodova na stránkách společnosti Chotes s.r.o.. Na těchto stránkách je možné dohledat zejména otevírací dobu sběrného dvora a seznam odpadů, které mohou občané města na sběrném dvoře předávat, také je zde umístěn ceník předávaných odpadů nebo přehled stanovišť nádob na tříděný sběr. K dispozici pro komunikaci s občany je také místní TV.

2.1.5. Analýza nákladů a příjmů na odpadové hospodářství obce

Příjmy města Chodov jsou závislé převážně na poplatcích od obyvatel města, které se postupně zvyšují (v roce 2015 činily 664,- Kč). Platby od autorizované obalové společnost se ve sledovaném období drží na přibližně stejné úrovni. Celkové příjmy v roce 2014 činily přes 9,4 mil. Kč.

Náklady na provoz systému OH se každoročně zvyšují, v roce 2014 již dosahovaly téměř 13,8 mil. Kč. Největší podíl na nákladech má nakládání s odpady, které vykazují největší produkci a to směsný komunální odpad a objemný odpad. Obě tyto položky vykazují náklady ve výši 11,4 mil. Kč, což je téměř 83 % celkových nákladů. Objemné odpady zaznamenaly v posledním sledovaném roce 2014 nárůst o více než 3,5 mil. Kč (což může být způsobeno přesunem některých nákladových položek to této kapitoly, protože to neodpovídá nárůstu produkce těchto odpadů).

Město Chodov však stále na systém shromažďování, svozu a nakládání s odpady od občanů výrazně doplácí z rozpočtu města. Výše doplatku se navíc od roku 2010 (až na jednorázový výkyv v roce 2013) stále zvyšuje. V roce 2010 doplácelo na odpady město Chodov celkem 2,7 mil. Kč, v roce 2014 již 4,35 mil. Kč.

2.1.5.1. Vyhodnocení souladu odpadového hospodářství obce se závaznou částí plánu odpadového hospodářství kraje

Vyhodnocení souladu odpadového hospodářství města Chodova se závaznou částí Plánu odpadového hospodářství (POH) Karlovarského kraje se provádí porovnáním cílů a opatření POH kraje se stavem odpadového hospodářství obce. Cíle POH Karlovarského kraje, které nejsou v odpadovém hospodářství (OH) města Chodova naplněny, jsou podnětem pro stanovení vlastních cílů POH obce. Vyhodnocení porovnání odpadového hospodářství města Chodova se závaznou částí Karlovarského kraje uvedeno v tabulce č. 18 v Příloze.

2.1.6. Posouzení nezbytných změn a doplnění obecního systému sběru a nakládání s komunálním odpadem

Výsledkem porovnání odpadového hospodářství města Chodova s POH Karlovarského kraje je tabulka č. 19 „Vyhodnocení slabých míst OH obce“, obsahující popis a kvantifikaci slabých míst odpadového hospodářství města Chodova. Slabým místem je nalezená neshoda s cíli a zásadami POH Karlovarského kraje. Posouzení slabých míst je klíčové pro návrh cílů a opatření v závazné části POH města Chodova. Slabá místa odpadového hospodářství obce jsou prioritizována, a to podle stupně naplnění cílů POH Karlovarského kraje. Pro každé identifikované slabé místo uvedené v tabulce č. 19 se stanoví v dalším kroku POH města Chodova cíl, který se pokusí pomocí vymezených opatření zjištěný stav napravit tak, aby město všech cílů POH Karlovarského kraje ve stanovených termínech dosahovalo.

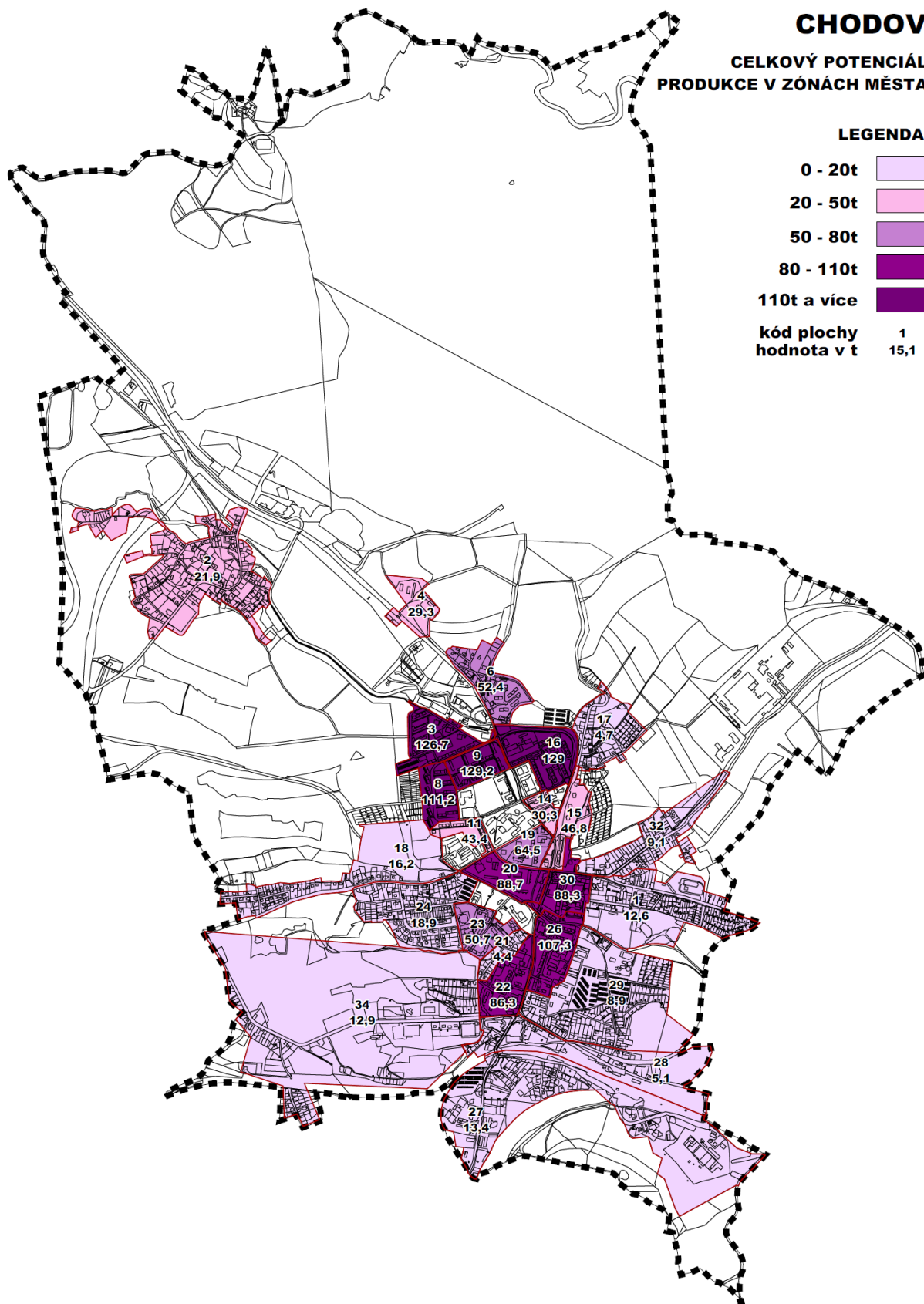
Tabulka č. 19 – Vyhodnocení slabých míst OH obce

Slabé místo OH obce (popis)	Popis trendu / dynamiky vývoje / míry odchylky od cíle	Priorita
1.3. Předcházení vzniku odpadů		
1.3.2. Cíle, opatření a indikátory cílů		
1.3.2.1. Cíle		
7) Vytvořit podmínky ke stabilizaci produkce jednotlivých složek komunálních odpadů a jejímu následnému snižování na všech úrovních veřejné správy a na úrovni občanů.	produkce SKO, objemných odpadů a skla kolísá v hodnoceném období okolo průměrných hodnot, mírný nárůst separace papíru a plastů; měrná produkce SKO je relativně nízká (okolo 163 kg/obyv. ročně), avšak produkce objemného odpadu je velmi vysoká (133 kg/obyv. ročně); celková produkce KO stagnuje, není patrná tendence k poklesu	Střední
1.4. Komunální odpady		
1.4.1.2. Cíle, opatření a indikátory cílů		
1.4.1.2.1. Cíle pro komunální odpady		
9) Do roku 2020 zvýšit nejméně na 50 % hmotnosti celkovou úroveň přípravy k opětovnému použití a recyklaci alespoň u odpadů z materiálů jako je papír, plast, kov, sklo, pocházejících z domácností, a případně odpady jiného původu, pokud jsou tyto toky odpadů podobné odpadům z domácností.	Účinnost separace papíru, skla, plastů, kovů z KO je 28%. Účinnost se díky zvyšující se separaci postupně zvyšuje. Je třeba dosáhnout alespoň 50% účinnosti do r. 2020	Vysoká
1.4.2. Směsný komunální odpad		
1.4.2.2. Cíle, opatření a indikátory cílů pro směsný komunální odpad		
1.4.2.2.1. Cíl pro SKO		

Slabé místo OH obce (popis)	Popis trendu / dynamiky vývoje / míry odchylky od cíle	Priorita
10) Směsný komunální odpad (po vytrídění materiálově využitelných složek, nebezpečných složek a biologicky rozložitelných odpadů) zejména energeticky využívat v zařízeních k tomu určených v souladu s platnou legislativou.	SKO je dosud skládkován, je zapotřebí perspektivně nalézt odbyt pro cca 2 tisíce tun SKO	Vysoká
1.4.3. Biologicky rozložitelné komunální odpady (BRKO)		
1.4.3.2. Cíle, opatření a indikátory cílů pro BRKO		
1.4.3.2.1. Cíl		
11) Snížit maximální množství biologicky rozložitelných komunálních odpadů ukládaných na skládky tak, aby podíl této složky činil v roce 2020 nejvíce 35 % hmotnostních z celkového množství biologicky rozložitelných komunálních odpadů vyprodukovaných v roce 1995.	Je skládkováno okolo 142 kg/obyvatele BRKO, toto množství by bylo třeba snížit o téměř dvě třetiny.	Vysoká
1.5. Další prioritní odpadové toky		
1.5.1. Stavební a demoliční odpady		
1.5.1.2. Cíle, opatření a indikátory cílů pro stavební odpady		
1.5.1.2.1. Cíle		
12) Zvýšit do roku 2020 nejméně na 70 % hmotnosti míru přípravy k opětovnému použití a míru recyklace stavebních a demoličních odpadů a jiných druhů jejich materiálového využití, včetně zásypů, při nichž jsou materiály nahrazeny v souladu s platnou legislativou stavebním a demoličním odpadem kategorie ostatní s výjimkou v přírodě se vyskytujících materiálů uvedených v Katalogu odpadů ⁴ pod katalogovým číslem 17 05 04 (zemina a kamení).	Stavební a demoliční odpady jsou převážně skládkovány, částečně podle potřeb provozovatele skládky využity na technické zabezpečení skládky. Jedná se o malé množství odpadů, město neprovozuje stavební výrobu. Cílová míra využití stavebních a demoličních odpadů je obecně 70%	Nízká

2.1.7. Územní průmět produkce odpadů

Pro účely územní analýzy potenciálu produkce odpadů a účinnosti jejich shromažďování v jednotlivých částech města bylo město rozděleno na několik bloků sídlištní zástavby a zástavby rodinných domů. Toto členění bylo přejato z podkladů města. Analýza zahrnuje jen části města s obytnou zástavbou. V každé části byl s využitím postupu v Metodickém návodu pro zpracování POH obcí zvlášť odhadnut potenciál produkce odpadů papíru, skla a plastů. Byly pro to využity údaje o produkci směsného KO, papíru, skla, plastů a údaje o typické skladbě směsných komunálních odpadů bez vlivu separace („virtuální SKO“). Výsledky pro jednotlivé části zástavby ukazuje obrázek. V legendě je na prvním místě číslo hodnocené části města a pod ním potenciál produkce papíru, skla a plastů v tunách. Obdobné mapky pro jednotlivé komodity (papír, sklo, plasty) jsou v Příloze č. 2.



Obr. 9: Potenciál produkce papíru, skla a plastů celkem v domovních odpadech v Chodově
(Zdroj: výpočet)

V dalším kroku byla na základě údajů o vybavenosti recyklačních hnízd v jednotlivých částech města a o frekvencích výsypu odděleně shromažďovaných složek odpadů (papír a plast 1x týdně, sklo 1x za dva týdny) vypočtena přibližná množství shromážděných/vysypaných odpadů z jednotlivých nádob a v jednotlivých částech města. Výpočet vychází z předpokladu, že jsou stanoviště vybavena přibližně způsobem odpovídajícím množství shromažďovaných odpadů a frekvencím výsypu a že se zaplňují rovnoměrně, což by samozřejmě bylo možno upřesnit na základě dlouhodobějšího sledování zaplněnosti nádob při výsypu. Výpočtové měrné hmotnosti jednotlivých odpadů vycházející z kombinace objemu vysypaných nádob při daných frekvencích výsypu a z množství shromážděných odpadů jsou pro papír 0,043 t/m³, plast 0,016 t/m³ a sklo 0,056 t/m³. Tyto měrné hmotnosti se pohybují u papíru i plastů přibližně 20% pod minimální ložnou hmotností volně sypané komodity a u skla na úrovni 20% ložné hmotnosti volně sypané komodity. To mimo jiné ukazuje, že zatímco stávající systém shromažďování papíru a plastů je v průměru dobře vytížen (obsahuje určitou kapacitní rezervu, potřebnou pro vyrovnání nerovnoměrnosti shromažďování odpadů), systém shromažďování skla je dosti předimenzovaný.

Takto spočtená množství komodit shromážděných v jednotlivých částech města byla porovnána s vypočteným potenciálem produkce odpadů a na základě toho byla odhadnuta účinnost separace papíru, skla a plastů v jednotlivých částech města. V těch částech, kde nejsou osazeny nádoby (okrsky rodinných domů označené čísla 17, 21, 28 a v sídlištní zástavbě s kódem 4) je výpočtová účinnost separace „0“, třebaže lze očekávat, že alespoň ze zástavby RD jsou odděleně shromažďované odpady zčásti předávány do nejbližších recyklačních hnízd v okolní zástavbě, a tím přispívají naopak k vyšší výpočtové účinnosti separace v těchto částech zástavby. Všechny výsledky těchto výpočtů jsou uvedeny v Příloze č. 2.

Na základě porovnání cílové účinnosti separace (minimálně 50%) a účinností separace v jednotlivých částech zástavby jsou pro jednotlivé části zástavby navrhována opatření v závislosti na tom, zda:

- **Vybavení nádobami** (kapacita daná kombinací vystaveného objemu nádob a frekvence výsypu) **je dostatečné pro dosažení cílů, avšak účinnost separace je nízká**; pro takové případy je navrhováno opatření „propagace“, tedy opatření vedoucí ke zvýšení zájmu obyvatel o separaci (viz opatření č. 10 a 11 ve Směrné části POH)
- **Vybavení nádobami** (kapacita daná kombinací vystaveného objemu nádob a frekvence výsypu) **je nedostatečné pro dosažení cílů a účinnost separace je nízká**; pro takové případy je navrhováno doplnění nádob a/nebo zvýšení frekvence výsypu, tedy zvýšení kapacity systému shromažďování. Toto opatření musí být vždy kombinováno s opatřeními vedoucími ke zvýšení zájmu obyvatel v dané lokalitě o separaci (viz obecná opatření č. 10 a 11 ve Směrné části POH)
- **Účinnost separace je vyhovující**; není třeba činit zvláštní opatření

Výsledek této analýzy je v tabulce níže. Čísla ve sloupcích „Opatření“ znamenají, že je k dosažení cílů pro dané komodity v daných částech města přistavit v obvyklých svozových intervalech vyšší počet nádob (zpravidla 1100 l; kde je výslovně napsáno, tak 240 l) nebo zvýšit frekvenci výsypu odpadů v dané části tak, aby se dosáhlo efektu zvýšení výsypu bez přidání nádob, případně kombinací obou opatření. Při zvyšování frekvence výsypu nebo přidání nádob bez doplnění nových recyklačních hnízd bude větší potřeba informačního a výchovného působení, protože se nezlepší dostupnost nádob pro obyvatele. Dostupnost nádob je ovšem obecně v Chodově již nyní na velmi dobré úrovni (142 obyvatel na 1 recyklační hnízdo).

Tabulka: Analýza potřeb rozvoje systému shromažďování v částech Chodova

Číslo plochy	Typ zástavby	Název plochy	Opatření papír (počty 1100 l)	Opatření plast (počty 1100 l)	Opatření sklo
1	RD	Karlovarská - Bezručova			
2	RD	Stará Chodovská		propagace	
3	S	U Koupaliště	5	14	propagace
4	S	Železný dvůr	2	4	240 l
6	S	Nová Husova	1	5	propagace
8	S	Zahradní - Polní	5	12	propagace
9	S	B.Němcové - ČSA	9	17	propagace
11	S	Revoluční	2	5	240 l
14	S	Stará Husova	1	2	propagace
15	S	Dolní Poděbradova	1	4	propagace
16	S	Okružní - Jiráskova	propagace	8	propagace
17	RD	Horní Poděbradova	propagace	1	propagace
18	RD	Lesní - Bahňák	240 l	1	240 l
19	S	Smetanova	4	8	propagace
20	S	Tovární	1	5	propagace
21	RD	Dvořákova	240 l	1	240 l
22	S	ČSO	propagace	6	propagace
23	S	Luční		2	
24	RD	Nerudova			
26	S	U Porcelánky	3	9	propagace
27	RD	Za nádražím	1	1	propagace
28	RD	Nádraží	240 l	1	240 l
29	RD	Vančurova - Krátká			
30	RD	Staroměstská	1	7	propagace
32	RD	Nejdecká			
34	RD	Vintířovská	propagace	1	

(Zdroj: výpočet)

Celkový prostor pro zvýšení počtu vystavených nádob při týdenní frekvenci výsypu je až 36 u papíru a až 114 u plastů. Podobného efektu by ale bylo možno v místech s dostupností shromažďovacích míst pro separovaný sběr na úrovni „od prahu domu“ (v obdobné vzdálenosti, jako nádoby na SKO) dosáhnout zvýšením frekvence výsypu odpadů. V zástavbě rodinných domů je v některých případech již dosaženo požadované účinnosti separace odpadů, opatření by měla být zaměřena zejména na sídlištní zástavbu, kde je účinnost separace zpravidla nižší, a to i přes celkově dobrou vybavenost nádobami. Největší mezera ve vybavenosti nádobami je u nádob na plasty, zatímco nádoby na sklo jsou při daném intervalu výsypu předimenzované a zřejmě by bylo možno intervaly výsypu upravit například na 1 měsíc a případně na několik kritických míst, která se zaplňují rychleji, doplnit nádobu navíc.

3. ZÁVAZNÁ ČÁST

Závazná část POH města Chodova obsahuje opatření pro předcházení vzniku odpadů v souladu s POH Karlovarského kraje; dále závazná část POH města Chodova stanovuje cíle a opatření k jejich dosažení v rámci obecního systému nakládání s odpady

a také soustavu indikátorů k hodnocení plnění cílů POH obce. Přitom jsou respektovány zásady POH Karlovarského kraje.

Tabulka č. 20 Závazná část POH Města Chodova

Oblast cílů a opatření	Cíle POH obce (číslo, název)		Indikátory plnění cílů	Cílová hodnota	Termín pro splnění cíle	Opatření pro plnění cílů (čísla opatření)
	Číslo cíle	Název				
Předcházení vzniku odpadů						
7) Vytvořit podmínky ke stabilizaci produkce jednotlivých složek komunálních odpadů a jejímu následnému snižování na všech úrovních veřejné správy a na úrovni občanů.	9	Zajištění přednostního předcházení nebo opětovného využití odpadů od občanů	Předcházení nebo opětovné využití odpadů [kg/obyv.; t].	Snížit produkci SKO pod 150 kg/obyv. ročně a objemného odpadu pod 50 kg/obyv. ročně	2020	10, 11, 21, 22, 26
Nakládání s odpady						
a) nakládání s komunálními odpady, smíšeným komunálním odpadem a biologicky rozložitelnými komunálními odpady,	7	Zajištění zejména energetického využití SKO (po vytrídění materiálů využitelných složek, nebezpečných složek a biologicky rozložitelných odpadů)	Energetické využití odpadu **) [kg/obyv.; %; t].	Využití 100% SKO zbylého po vytrídění využitelných složek	2024 (po horizontu plánovacího období)	32, 33
b) nakládání s obalovými odpady,		Viz bod f)				
c) nebezpečnými složkami komunálních odpadů,		Viz Předcházení vzniku odpadů				
d) nakládání se stavebními odpady, pokud stanovila systém nakládání se stavebním odpadem,		Cíl nestanoven				
e) nakládání s výrobky s ukončenou životností a vybranými odpady podle části čtvrté tohoto zákona v případě, že provozuje místo zpětného odběru v rámci spolupráce s povinnými osobami,		Viz předcházení vzniku odpadů				
f) přípravu na opětovné použití, recyklaci, využívání a odstraňování komunálních odpadů minimalizující nepříznivý dopad na životní prostředí,	2	Zvýšení separace papíru, skla, plastů, kovů za účelem jejich dalšího využití	a) Separované odpady [kg/obyv.; t]; b) Účinnost separace [% potenciálu produkce].	Účinnost separace papíru, skla, plastů, kovů nejméně 50%	2020	10, 11, 20, 33, 34, 41

Oblast cílů a opatření	Cíle POH obce (číslo, název)		Indikátory plnění cílů	Cílová hodnota	Termín pro splnění cíle	Opatření pro plnění cílů (čísla opatření)
	Číslo cíle	Název				
h) snižování množství odpadů ukládaných na skládky, zejména biologicky rozložitelných odpadů,	3	Zvýšení separace bioodpadů	Separované bioodpady 20 01 08, 20 02 01 [kg/obyv.; t].	Dosáhnout separaci bioodpadů na alespoň 25 kg/obyv. ročně v sídlištní zástavbě a 60 kg/obyv. ročně v zástavbě rodinných domů	2020	10, 11, 21, 34, 41
i) snižování podílu biologicky rozložitelné složky ve směsném komunálním odpadu.		Viz bod h)				

4. SMĚRNÁ ČÁST

4.1. Návrhy na zlepšení obecního systému nakládání s komunálními odpady

Návrh a detailní popis konkrétního postupu realizace jednotlivých opatření ze Závazné části POH města Chodova jsou rozpracovány podrobně pro každé opatření zvlášť. Podrobný popis opatření obsahuje kromě vlastního technického popisu každého opatření také návrh zdrojů potřebných pro realizaci, předpokládané náklady, termíny (harmonogram) a odpovědnost za provedení jednotlivých opatření. Termíny navazují na zákonné požadavky, POH Karlovarského kraje a vlastní omezující podmínky, zejména cíle POH obce. Struktura rozpisu jednotlivých opatření je v následujících tabulkách.

Číslo a název opatření	10 Důraz na komunikaci s občany
Příslušné cíle POH obce	2, 3, 9
Technický popis	Přehledný a průběžně aktualizovaný web s množstvím informací o OH, pravidelné články v městském periodiku (6 x ročně), kontaktní kampaně pro občany pravidelně ročně či při změnách systému OH, informace o správném shromažďování odpadů na nádobách a ve sběrném dvoře; komunikace dobrých výsledků systému OH jako úspěchu obce, komunikace problémů OH obce a jejich řešení prostřednictvím těchto mediálních kanálů Kontaktní kampaně zaměřit na části města, kde je třeba dosáhnout zvýšení separace odpadů a v těchto částech města poskytovat občanům také častější zpětnou vazbu informacemi do domácností ohledně zlepšování separace odpadů a vytvářet povědomí o prospěšnosti správného nakládání s odpady.
Potřebné zdroje pro realizaci	450 tis. Kč /rok
Harmonogram realizace	průběžně
Odpovědnost za realizaci (útvary obce)	městský úřad

Číslo a název opatření	11 Důraz na výchovu a vzdělávání.
Příslušné cíle POH obce	2, 3, 9
Technický popis	Každoroční školní vzdělávací akce s podílem/příspěvkem obce, výukové materiály či pomůcky pro školy s příspěvkem obce
Potřebné zdroje pro realizaci	30 tis. Kč/rok
Harmonogram realizace	průběžně
Odpovědnost za realizaci (útvár obce)	městský úřad ve spolupráci se základními a mateřskými školami

Číslo a název opatření	20 Hustá síť infrastruktury OH (sběrná hnízda pro papír, sklo, plasty)
Příslušné cíle POH obce	2, 9
Technický popis	Intenzifikovat systém shromažďování papíru a plastů. Počet nádob na papír a na plasty potřebný k zajištění výsypu odpadů na požadované úrovni činí až 36 respektive 114 nádob 1100 l. Je také zapotřebí doplnit několik nádob na sklo. Počet nádob by bylo vhodné upřesnit studií v rámci projektu intenzifikace separace papíru, skla a plastů, financovaného z OPŽP.
Potřebné zdroje pro realizaci	Nádobky na papír a plasty cca 150 ks zajistit z vlastních zdrojů města, případně grantem z OPŽP (nejbližší výzva září - listopad 2016, dotace 85%), náklady na provoz v rámci systému OH města, zvýšení nákladů na separaci by měly být částečně vykompenzovány úsporou za SKO a příspěvkem EKO-KOMu, dlouhodobě plně vykompenzovány úsporou za SKO. Investiční náklady cca 800 tis. Kč při osazení plného počtu nádob.
Harmonogram realizace	žádost o grant 2017, realizace 2018
Odpovědnost za realizaci (útvár obce)	městský úřad, servisní společnost pro odpady

Číslo a název opatření	21 Hustá síť infrastruktury OH (shromažďování bioodpadů)
Příslušné cíle POH obce	1, 9
Technický popis	Celoplošná dostupnost pravidelného svozu bioodpadů od prahu domu v rodinné zástavbě (bionádoby 120 - 140 l, cca 400 ks) s četností 1x 14 dní ve vegetační sezóně a 1x měsíc mimo sezónu, v sídlištní zástavbě dostupnost shromažďování bioodpadů v separačních hnízdech - doplnění speciálních bionádob 770 litrů do separačních hnízd v sídlištní zástavbě (47 ks), nádoby/kontejnery do zahrádkářských kolonií (31 ks), svozové auto na bioodpady se nástavbou press; podrobněji specifikováno ve studii zpracované pro město Chodov "Studie předcházení vzniku, shromažďování a nakládání s bioodpady města Chodova a Staré Chodovské" ,2015, Ing. Pavel Novák s.r.o.
Potřebné zdroje pro realizaci	nádobky a kontejnery na bioodpady zajistit z vlastních zdrojů města, případně grantem z OPŽP (nejbližší výzva září - listopad 2016, dotace 85%), náklady odhadovány na cca 1,3 mil. Kč; auto (cca 3,5 mil. Kč) zajistit z vlastního rozpočtu obce nebo technických služeb; náklady na provoz v rámci systému OH města, zvýšení nákladů na separaci by měly být částečně vykompenzovány úsporou za SKO, dlouhodobě plně vykompenzovány úsporou za SKO
Harmonogram realizace	žádost o grant 2016, realizace 2017
Odpovědnost za realizaci (útvár obce)	městský úřad, servisní společnost pro odpady

Číslo a název opatření	26 Podpora předcházení vzniku a opětovného využití odpadů obce
Příslušné cíle POH obce	9.
Technický popis	Informování občanů obce o možnostech předcházení vzniku odpadů – zejm. environmentální vzdělávání žáků všech stupňů škol i dospělých občanů (letáková osvětová kampaň, články v místním periodiku, výukové programy) - realizovat v souběhu s opatřeními 20 a 21. Podpora domácího kompostování obcí (například zapůjčením domácích kompostérů pro občany v rozsahu dle průzkumu zájmu občanů - alternativa pořízení nádoby na bioodpad pro pravidelný svoz od prahu domu), podpora sběru použitého textilu a šatstva a jeho znovupoužití (spolupráce s komerčními firmami v rámci opatření 22), podpora organizace bazarů a bleších trhů (drobné granty města na kulturní a společenské aktivity)
Potřebné zdroje pro realizaci	Kompostéry lze financovat s podporou z OPŽP 85%, avšak při projektu od 0,5 mil. Kč (cca 200 - 400 ks, podle specifikace kompostérů, 1 ks stojí v rozmezí cca 1 - 2 tis. Kč); malé granty z rozpočtu města - cca 60 tis. Kč
Harmonogram realizace	žádost o grant na kompostéry z OPŽP 2016, případně realizace z rozpočtu města na rok 2017 v r. 2017 - 2018; malé granty každoročně
Odpovědnost za realizaci (útvary obce)	městský úřad

Číslo a název opatření	32 Dlouhodobé plánování v OH
Příslušné cíle POH obce	7, 10
Technický popis	Průběžná práce s POH obce; respektování POH ve strategických dokumentech obce (územní plán, strategie rozvoje atp.); vyžádat od oprávněné osoby (servisní firmy pro OH města) návrh postupu zajištění odklonu SKO od skládkování do r. 2023 a zajištění využití stavebních odpadů; zároveň využít možnost meziobecní spolupráce v rámci Komunální odpadové společnosti a.s.; posoudit a zvolit vhodný postup přípravy na ukončení skládkování SKO v r. 2023 a připravit smluvní realizaci tohoto postupu
Potřebné zdroje pro realizaci	v rámci agendy vedení města
Harmonogram realizace	do r. 2020
Odpovědnost za realizaci (útvary obce)	vedení města

Číslo a název opatření	33 Intenzivní podpora vedení města
Příslušné cíle POH obce	1, 2, 7
Technický popis	Město čekají významné změny systému OH, které vyžadují trvalou pozornost vedení města. Stanovit ve vedení obce osobu, která se bude osobně přímo angažovat v projektech rozvoje a řízení OH obce nebo vyčleňování rozpočtových prostředků pro rozvojové projekty a komunikaci a vzdělávání v OH, vyhodnocovat pokrok a zpravovat o něm orgány města.
Potřebné zdroje pro realizaci	v rámci agendy obce
Harmonogram realizace	průběžně po celé plánovací období
Odpovědnost za realizaci (útvary obce)	vedení města

Číslo a název opatření	34 Zajištění vysoké personální kapacity pro agendu OH obce
Příslušné cíle POH obce	2, 3
Technický popis	Průběžné vzdělávání pracovníků OH (odborné školení, další vzdělávání v rozsahu alespoň 10 dní ročně); průběžné předávání zkušeností mezi pracovníky OH obce, umožňující vzájemnou zastupitelnost úředníků, aby byl čas na kvalitní školení a kontrolní činnosti a/nebo zajištění této podpory externě; zajistit v rozpočtu dostupnost využití externích specializovaných služeb (technické pomoci) pro zpracování přípravných studií a žádostí o granty a jejich administraci; převaha proaktivního nad reaktivním způsobem výkonu agendy OH obce.
Potřebné zdroje pro realizaci	školení, vzdělávání 30 tis. Kč/rok; technická pomoc v rozsahu podle povahy projektu, obecně cca 1% rozpočtu na OH obce
Harmonogram realizace	průběžně
Odpovědnost za realizaci (útvary obce)	městský úřad

Číslo a název opatření	41. Příprava rozvojových záměrů OH města vhodných pro dotační financování, využití finančních podpor pro rozvojové záměry OH města nezbytné pro dosahování cílů OH obce.
Příslušné cíle POH obce	2, 3
Technický popis	Zajistit přípravu technických projektů a žádostí o finanční podporu z Operačního programu životní prostředí pro rozvojové záměry zakotvené v POH města, a to z nejbližších kol financování (tzv. "výzev") OPŽP
Potřebné zdroje pro realizaci	Obecně 6 - 10% realizačních nákladů (investic) akce, tyto náklady jsou z 85% způsobilé pro grant z OPŽP stejně jako samotné realizační náklady
Harmonogram realizace	2016 - 2018
Odpovědnost za realizaci (útvary obce)	městský úřad

4.2. Kritéria hodnocení změn podmínek, na jejichž základě byl POH obce zpracován

Plán odpadového hospodářství města Chodova musí být změněn při každé zásadní změně podmínek, na jejichž základě byl zpracován, a to nejpozději do 6 měsíců od změny podmínek (§ 44 odst. 8 zákona o odpadech).

Za změnu podmínek se považuje:

- 1) významná novelizace zákona o odpadech, přijetí nového zákona o odpadech a souvisejících právních předpisů, pokud by ustanovení obsažená v takové novelizaci byla odlišná od některé z částí POH města Chodova,
- 2) významná změna Plánu odpadového hospodářství České republiky a z ní vyplývající změna Plánu odpadového hospodářství Karlovarského kraje, jakákoliv další významná změna Plánu odpadového hospodářství Karlovarského kraje,
- 3) významná odchylka od cílů stanovených v rámci POH města Chodova (významný odklon či nedostatečné tempo plnění stanovených cílů vzhledem k termínu plánovanému k dosažení cíle) zjištěná na základě vyhodnocení POH (pravidelného výpočtu indikátorů cílů), např. pokud několik let po sobě trvá negativní vývoj indikátoru stanoveného cíle či pokud indikátor plnění cíle dlouhodobě stagnuje, třebaže je požadována změna parametru odpadového hospodářství obce měřeného hodnotou indikátoru.

Město Chodov průběžně kontroluje podmínky ve výše uvedených případech, na jejichž základě byl zpracován POH města Chodova a posuzuje změny těchto podmínek a jejich dopady na cíle stanovené v POH. Na základě posouzení závažnosti změn obec iniciuje, provádí a vyhláší změny Plánu odpadového hospodářství obce.

Město Chodov také plnění cílů stanovených v POH města (závazné části) každoročně vyhodnocuje. Na základě vyhodnocení POH města a zpětné vazby od občanů a původců odpadů následně zlepšuje odpadové hospodářství obce. Pokud město Chodov ve vyhodnocení zaznamená nějakou významnou odchylku od plnění POH obce (zejména bude zřejmé, že se nedaří plnit cíle POH města Chodova v potřebném rozsahu a/nebo daných termínech), bude obec reagovat posílením opatření stanovených k danému cíli v POH nebo může po úvaze POH města revidovat.

Pokud se změní vnější podmínky, zejména dojde ke změně závazné části POH Karlovarského kraje nebo ke změně právní úpravy (zejm. zákon o odpadech a Plán odpadového hospodářství ČR), která učiní některé části POH obce neaktuálními, provede město Chodov změnu POH obce v termínech stanovených závaznou právní úpravou (do 6 měsíců).

Seznam tabulek přílohy

Tab. 2a – Celková produkce odpadů města Chodov mezi lety 2010 – 2014

Tab. 2b – Zpětný odběr výrobků města Chodov mezi lety 2010 a 2014

Tab. č. 3 a – Měrná produkce odpadů města Chodov mezi lety 2010 a 2014

Tab. č. 3 b – Měrná produkce ZPOV města Chodov mezi lety 2010 a 2014

Tab. č. 4 – Identifikace hlavních druhů NO v Chodově v roce 2014

Tabulka č. 5 – Způsob nakládání s odpady ve městě Chodov v roce 2014

Tabulka č. 6a: Množství komunálního odpadu (Chodov) předávaného k využití v roce 2014

Tabulka č. 6b: Množství všeho odpadu (Chodov) předávaného k využití v roce 2014

Tabulka č. 7: Účinnost separace využitelných složek ze SKO v roce 2014.

Tabulka č. 8: Způsoby shromažďování využitelných složek z komunálního odpadu v roce 2014.

Tabulka č. 9: Způsoby shromažďování odpadů v roce 2014.

Tabulka č. 11: Vysypaný objem nádob, kontejnerů a pytlů u vybraných komodit v roce 2014.

Tabulky č. 10a – 10h: Frekvence výsypu odpadů v Chodově

Tabulka č. 12: Měrné ukazatele vybavenosti nádobami v roce 2014.

Tabulka č. 13: Mobilní sběr odpadů v obci Chodov v roce 2014.

Tabulka č. 14 Sběrné dvory a výkupny v Chodově

Tabulka č. 15: Významná zařízení k nakládání s komunálními odpady obce Chodov

Tabulka č. 16: Dostupnost zařízení OH

Tabulka č. 17: Náklady a příjmy na OH obce Chodov

Tabulka č. 18 – Porovnání OH Chodova se závaznou částí POH Karlovarského kraje

Tab. 2a – Celková produkce odpadů města Chodov mezi lety 2010 - 2014

Katalog. číslo	Název druhu odpadu	Ka- teg.	Produkce [t/rok]				
			2010	2011	2012	2013	2014
1. Celková produkce všech odpadů (bez ZPOV)							
08 03 17	Odpadní tiskařský toner obsahující nebezpečné látky	N				0,014	0,010
13 01 13	Jiné hydraulické oleje	N			0,018		
13 02 08	Jiné motorové, převodové a mazací oleje	N	0,403	0,307	0,190	0,316	0,149
15 01 01	Papírové a lepenkové obaly	O				0,060	0,540
15 01 02	Plastové obaly	O				0,079	0,190
15 01 05	Kompozitní obaly	O	3,676	3,518	3,612	3,964	4,011
15 01 06	Směsné obaly	O		0,060			
15 01 10	Obaly obsahující zbytky nebezpečných látek nebo obaly těmito látkami znečištěné	N	0,054	0,087	0,219	0,364	0,392
15 02 02	Absorpční činidla, filtrační materiály (včetně olejových filtrů jinak blíže neurčených), čisticí tkaniny a ochranné oděvy znečištěné nebezpečnými látkami	N	0,135	0,257	0,194	0,004	0,020
16 01 03	Pneumatiky	O	0,200			14,119	18,719
16 01 07	Olejové filtry	N	0,006	0,020	0,092	0,008	0,002
16 01 13	Brzdové kapaliny	N	0,011	0,014	0,004	0,004	0,001
16 01 14	Nemrznoucí kapaliny obsahující nebezpečné látky	N			0,076	0,001	0,150
16 01 19	Plasty	O			0,080		
16 05 07	Vyřazené anorganické chemikálie, které jsou nebo obsahují nebezpečné látky	N	0,002		0,018	0,005	
16 06 01	Olověné akumulátory	N	0,557	0,018	0,361	0,208	0,149
16 06 02	Nikl-kadmiové baterie a akumulátory	N	0,080				
17 01 01	Beton	O	3,120	15,420	7,200	41,400	48,860
17 01 02	Cihly	O	4,020	23,340	15,040	28,160	29,580
17 01 06	Směsi nebo oddělené frakce betonu, cihel, tašek a keramických výrobků obsahující nebezpečné látky	N				0,330	
17 02 01	Dřevo	O	1,040	0,240	0,840		0,630
17 03 01	Asfaltové směsi obsahující dehet	N			0,062	0,213	0,950
17 03 03	Uhelný dehet a výrobky z dehtu	N		0,070			

Katalog. číslo	Název druhu odpadu	Ka- teg.	Produkce [t/rok]				
			2010	2011	2012	2013	2014
17 04 01	Měď, bronz, mosaz	O			0,969		
17 04 02	Hliník	O			0,447	1,359	0,034
17 04 03	Olovo	O			0,483		
17 04 04	Zinek	O			0,016		
17 04 05	Železo a ocel	O	47,008	23,303	10,523	17,492	1,230
17 04 06	Cín	O			0,011		
17 04 07	Směsné kovy	O	11,111	9,931	1,925		
17 05 04	Zemina a kamení neuvedené pod číslem 17 05 03	O		69,600	5,600	10,540	21,600
17 06 05	Stavební materiály obsahující azbest	N		5,580	5,040	1,600	4,190
17 09 04	Směsné stavební a demoliční odpady neuvedené pod čísly 17 09 01, 17 09 02 a 17 09 03	O		23,500	37,481	490,964	80,300
20 01 01	Papír a lepenka	O	187,692	202,342	207,620	212,969	214,253
20 01 02	Sklo	O	95,961	100,578	90,162	89,870	93,741
20 01 11	Textilní materiály	O	20,324	20,636	21,574	2,287	20,753
20 01 13	Rozpouštědla	N		0,010	0,042	0,004	0,001
20 01 14	Kyseliny	N		0,028	0,021		0,002
20 01 19	Pesticidy	N		0,002			
20 01 21	Zářivky a jiný odpad obsahující rtuť	N					0,008
20 01 25	Jedlý olej a tuk	O	0,042	0,021	0,043	0,004	0,228
20 01 26	Olej a tuk neuvedený pod číslem 20 01 25	N	0,029	0,008	0,161		0,014
20 01 27	Barvy, tiskařské barvy, lepidla a pryskyřice obsahující nebezpečné látky	N	0,164	0,194	0,611	0,670	1,074
20 01 33	Baterie a akumulátory, zařazené pod čísly 16 06 01, 16 06 02 nebo pod číslem 16 06 03 a netříděné baterie a akumulátory obsahující tyto baterie	N	0,023	0,023	0,013		
20 01 38	Dřevo neuvedené pod číslem 20 01 37	O			3,560	11,142	8,170
20 01 39	Plasty	O	64,798	70,334	74,561	77,634	84,299
20 02 01	Biologicky rozložitelný odpad	O			1,380	1,885	4,845
20 03 01	Směsný komunální odpad	O	2 382,696	2 417,516	2 362,095	2 259,112	2 285,128
20 03 03	Uliční smetky	O	91,760	137,520	66,480	111,960	132,720
20 03 07	Objemný odpad	O	1 864,940	1 731,550	1 592,534	1 599,151	1 867,130

Katalog. číslo	Název druhu odpadu	Ka- teg.	Produkce [t/rok]				
			2010	2011	2012	2013	2014
2. Celková produkce tříděných bioodpadů (20 02 01, 20 01 08) podle způsobu shromažďování							
Celkem; z toho			0	0	1,380	1,885	4,845
– z veřejné zeleně			0	0	0	0	0
– od občanů na sběrném dvoře			0	0	1,38	1,89	4,85
3. Celkové odpadní materiálové toky bez ZPOV							
Celkem; z toho			4 779,852	4 856,027	4 511,357	4 977,889	4 924,071
Kategorie O			4 778,388	4 849,409	4 504,235	4 974,150	4 916,961
Kategorie N			1,464	6,618	7,122	3,739	7,111
Podskupina 15 01			3,730	3,665	3,831	4,467	5,133
Skupina 17 (mimo 17 04)			8,180	137,750	71,263	573,207	186,110
Podskupina 17 04			58,119	33,234	14,373	18,851	1,264
Skupina 20 celkem			4 708,429	4 680,762	4 420,857	4 366,687	4 712,365
Skupina 20 kategorie N			0,216	0,265	0,848	0,674	1,099
Komunální 15 01 a 20			4 712,159	4 684,427	4 424,688	4 371,154	4 717,498
Papír 15 01 01, 20 01 01			187,692	202,342	207,620	213,029	214,793
Plasty 15 01 02, 20 01 39			64,798	70,334	74,561	77,713	84,489
Sklo 15 01 07, 20 01 02			95,961	100,578	90,162	89,870	93,741
Textilie 20 01 10, 20 01 11			20,324	20,636	21,574	2,287	20,753
Tříděný bioodpad 20 02 01, 20 01 08					1,380	1,885	4,845
Odpady se Hg nebo CFC 20 01 21, 20 01 23							0,008
Oleje a tuky 20 01 25, 20 01 26			0,071	0,029	0,204	0,004	0,242
Baterie a akumulátory 20 01 33, 20 01 34			0,023	0,023	0,013		

Zdroj dat: Evidence odpadů města Chodov, 2015

Tab. 2b – Zpětný odběr výrobků města Chodov mezi lety 2010 a 2014

Katalog. číslo	Název druhu odpadu	Ka- teg.	Produkce [t/rok]				
			2010	2011	2012	2013	2014
1. Zpětný odběr výrobků (ZPOV)							
20 01 21	Zářivky a jiný odpad obsahující rtuť	N					0,008
20 01 25	Jedlý olej a tuk	O	0,042	0,210	0,043	0,348	0,228
20 01 26	Olej a tuk neuvedený pod číslem 20 01 25	N	0,029	0,008	0,161		0,014
20 01 33	Baterie a akumulátory, zařazené pod čísla 16 06 01, 16 06 02 nebo pod číslem 16 06 03 a netříděné baterie a akumulátory obsahující tyto baterie	N	0,023	0,023	0,013		
2. Celkové odpadní materiálové toky (včetně ZPOV)							
Celkem; z toho			4 779,945	4 856,268	4 511,574	4 978,237	4 924,321
Kategorie O			4 778,430	4 849,619	4 504,278	4 974,498	4 917,188
Kategorie N			1,515	6,649	7,296	3,739	7,133
Podskupina 15 01			3,730	3,665	3,831	4,467	5,133
Skupina 17 (mimo 17 04)			8,180	137,750	71,263	573,207	186,110
Podskupina 17 04			58,119	33,234	14,373	18,851	1,264
Skupina 20 celkem			4 708,522	4 681,003	4 421,074	4 367,035	4 712,615
Skupina 20 kategorie N			0,267	0,296	1,022	0,674	1,121
Komunální 15 01 a 20			4 712,252	4 684,668	4 424,905	4 371,501	4 717,748
Papír 15 01 01, 20 01 01			187,692	202,342	207,620	213,029	214,793
Plasty 15 01 02, 20 01 39			64,798	70,334	74,561	77,713	84,489
Sklo 15 01 07, 20 01 02			95,961	100,578	90,162	89,870	93,741
Textilie 20 01 10, 20 01 11			20,324	20,636	21,574	2,287	20,753
Tříděný bioodpad 20 02 01, 20 01 08					1,380	1,885	4,845
Odpady se Hg nebo CFC 20 01 21, 20 01 23							0,016
Oleje a tuky 20 01 25, 20 01 26			0,142	0,247	0,408	0,351	0,483
Baterie a akumulátory 20 01 33, 20 01 34			0,045	0,046	0,026		

Zdroj dat: Evidence ZPOV města Chodov, 2015

Tab. č. 3 a – Měrná produkce odpadů města Chodov mezi lety 2010 a 2014

Katalog. číslo	Název druhu odpadu	Ka- teg.	Měrná produkce [kg/obyv.]				
			2010	2011	2012	2013	2014
1. Celková měrná produkce všech odpadů (bez ZPOV)							
08 03 17	Odpadní tiskařský toner obsahující nebezpečné látky	N				0,001	0,001
13 01 13	Jiné hydraulické oleje	N			0,001		
13 02 08	Jiné motorové, převodové a mazací oleje	N	0,029	0,022	0,013	0,022	0,011
15 01 01	Papírové a lepenkové obaly	O				0,004	0,038
15 01 02	Plastové obaly	O				0,006	0,014
15 01 05	Kompozitní obaly	O	0,260	0,247	0,254	0,281	0,286
15 01 06	Směsné obaly	O		0,004			
15 01 10	Obaly obsahující zbytky nebezpečných látek nebo obaly těmito látkami znečištěné	N	0,004	0,006	0,015	0,026	0,028
15 02 02	Absorpční činidla, filtrační materiály (včetně olejových filtrů jinak blíže neurčených), čisticí tkaniny a ochranné oděvy znečištěné nebezpečnými látkami	N	0,010	0,018	0,014	0,000	0,001
16 01 03	Pneumatiky	O	0,014			1,001	1,333
16 01 07	Olejové filtry	N	0,000	0,001	0,006	0,001	0,000
16 01 13	Brzdové kapaliny	N	0,001	0,001	0,000	0,000	0,000
16 01 14	Nemrznoucí kapaliny obsahující nebezpečné látky	N			0,005	0,000	0,011
16 01 19	Plasty	O			0,006		
16 05 07	Vyřazené anorganické chemikálie, které jsou nebo obsahují nebezpečné látky	N	0,000		0,001	0,000	
16 06 01	Olověné akumulátory	N	0,039	0,001	0,025	0,015	0,011
16 06 02	Nikl-kadmiové baterie a akumulátory	N	0,006				
17 01 01	Beton	O	0,221	1,082	0,505	2,934	3,479
17 01 02	Cihly	O	0,284	1,638	1,056	1,996	2,106
17 01 06	Směsi nebo oddělené frakce betonu, cihel, tašek a keramických výrobků obsahující nebezpečné látky	N				0,023	
17 02 01	Dřevo	O	0,074	0,017	0,059		0,045
17 03 01	Asfaltové směsi obsahující dehet	N			0,004	0,015	0,068
17 03 03	Uhelný dehet a výrobky z dehtu	N		0,005			
17 04 01	Měď, bronz, mosaz	O			0,068		

Katalog. číslo	Název druhu odpadu	Ka- teg.	Měrná produkce [kg/obyv.]				
			2010	2011	2012	2013	2014
17 04 02	Hliník	O			0,031	0,096	0,002
17 04 03	Olovo	O			0,034		
17 04 04	Zinek	O			0,001		
17 04 05	Železo a ocel	O	3,326	1,635	0,739	1,240	0,088
17 04 06	Cín	O			0,001		
17 04 07	Směsné kovy	O	0,786	0,697	0,135		
17 05 04	Zemina a kamení neuvedené pod číslem 17 05 03	O		4,884	0,393	0,747	1,538
17 06 05	Stavební materiály obsahující azbest	N		0,392	0,354	0,113	0,298
17 09 04	Směsné stavební a demoliční odpady neuvedené pod čísly 17 09 01, 17 09 02 a 17 09 03	O		1,649	2,631	34,795	5,717
20 01 01	Papír a lepenka	O	13,279	14,198	14,576	15,093	15,255
20 01 02	Sklo	O	6,789	7,058	6,330	6,369	6,674
20 01 11	Textilní materiály	O	1,438	1,448	1,515	0,162	1,478
20 01 13	Rozpouštědla	N		0,001	0,003	0,000	0,000
20 01 14	Kyseliny	N		0,002	0,001		0,000
20 01 19	Pesticidy	N		0,000			
20 01 21	Zářivky a jiný odpad obsahující rtuť	N					0,001
20 01 25	Jedlý olej a tuk	O	0,003	0,001	0,003	0,000	0,016
20 01 26	Olej a tuk neuvedený pod číslem 20 01 25	N	0,002	0,001	0,011		0,001
20 01 27	Barvy, tiskařské barvy, lepidla a pryskyřice obsahující nebezpečné látky	N	0,012	0,014	0,043	0,047	0,076
20 01 33	Baterie a akumulátory, zařazené pod čísla 16 06 01, 16 06 02 nebo pod číslem 16 06 03 a netříděné baterie a akumulátory obsahující tyto baterie	N	0,002	0,002	0,001		
20 01 38	Dřevo neuvedené pod číslem 20 01 37	O			0,250	0,790	0,582
20 01 39	Plasty	O	4,585	4,935	5,235	5,502	6,002
20 02 01	Biologicky rozložitelný odpad	O			0,097	0,134	0,345
20 03 01	Směsný komunální odpad	O	168,579	169,638	165,831	160,107	162,700
20 03 03	Uliční smetky	O	6,492	9,650	4,667	7,935	9,450
20 03 07	Objemný odpad	O	131,947	121,504	111,804	113,335	132,939

Katalog. číslo	Název druhu odpadu	Ka- teg.	Měrná produkce [kg/obyv.]				
			2010	2011	2012	2013	2014
2. Celkové měrné odpadní materiálové toky bez ZPOV							
Celkem; z toho			338,181	340,750	316,720	352,792	350,592
Kategorie O			338,078	340,286	316,220	352,527	350,086
Kategorie N			0,104	0,464	0,500	0,265	0,506
Podskupina 15 01			0,264	0,257	0,269	0,317	0,365
Skupina 17 (mimo 17 04)			0,579	9,666	5,003	40,624	13,251
Podskupina 17 04			4,112	2,332	1,009	1,336	0,090
Skupina 20 celkem			333,128	328,451	310,366	309,475	335,519
Skupina 20 kategorie N			0,015	0,019	0,060	0,048	0,078
Komunální 15 01 a 20			333,392	328,709	310,635	309,791	335,885
Papír 15 01 01, 20 01 01			13,279	14,198	14,576	15,098	15,293
Plasty 15 01 02, 20 01 39			4,585	4,935	5,235	5,508	6,016
Sklo 15 01 07, 20 01 02			6,789	7,058	6,330	6,369	6,674
Textilie 20 01 10, 20 01 11			1,438	1,448	1,515	0,162	1,478
Tříděný bioodpad 20 02 01, 20 01 08					0,097	0,134	0,345
Odpady se Hg nebo CFC 20 01 21, 20 01 23							0,001
Oleje a tuhy 20 01 25, 20 01 26			0,005	0,002	0,014	0,000	0,017
Baterie a akumulátory 20 01 33, 20 01 34			0,002	0,002	0,001		

Zdroj dat: Evidence odpadů města Chodov, 2015

Tab. č. 3 b – Měrná produkce ZPOV města Chodov mezi lety 2010 a 2014

Měrná produkce zpětného odběru výrobků (ZPOV)							
20 01 21	Zářivky a jiný odpad obsahující rtuť	N					0,001
20 01 25	Jedlý olej a tuk	O	0,003	0,015	0,003	0,025	0,016
20 01 26	Olej a tuk neuvedený pod číslem 20 01 25	N	0,002	0,001	0,011		0,001
20 01 33	Baterie a akumulátory, zařazené pod čísla 16 06 01, 16 06 02 nebo pod číslem 16 06 03 a netříděné baterie a akumulátory obsahující tyto baterie	N	0,002	0,002	0,001		

Zdroj dat: Evidence ZPOV města Chodov, 2015

Tab. č. 4 – Identifikace hlavních druhů NO v Chodově v roce 2014

Pořadí dle produkce	Katalog. číslo odpadu	Název druhu odpadu	Produkce [t/rok]	Způsob sběru
1	17 06 05	Stavební materiály obsahující azbest	4,190	2
2	20 01 27	Barvy, tiskařské barvy, lepidla a pryskyřice obsahující nebezpečné látky	1,074	2
3	17 03 01	Asfaltové směsi obsahující dehet	0,950	2
4	15 01 10	Obaly obsahující zbytky nebezpečných látek nebo obaly těmito látkami znečištěné	0,392	2
5	16 01 14	Nemrznoucí kapaliny obsahující nebezpečné látky	0,150	2
6	16 06 01	Olověné akumulátory	0,149	2
7	13 02 08	Jiné motorové, převodové a mazací oleje	0,149	2
8	20 01 26	Olej a tuk neuvedený pod číslem 20 01 25	0,028	2
9	15 02 02	Absorpční činidla, filtrační materiály (včetně olejových filtrů jinak blíže neurčených), čisticí tkaniny a ochranné oděvy znečištěné nebezpečnými látkami	0,020	2
10	20 01 21	Zářivky a jiný odpad obsahující rtuť	0,016	2
11	08 03 17	Odpadní tiskařský toner obsahující nebezpečné látky	0,010	2
12	16 01 07	Olejové filtry	0,002	2
13	20 01 14	Kyseliny	0,002	2
14	16 01 13	Brzdové kapaliny	0,001	2
15	20 01 13	Rozpouštědla	0,001	2

* 2 = shromažďování na sběrném dvoře.

Zdroj dat: Evidence odpadů a ZPOV města Chodov, 2015

Tabulka č. 5 – Způsob nakládání s odpady ve městě Chodov v roce 2014

Katalog.	Název druhu odpadu	Ka-	Kódy R	Kódy D	Kódy N (bez 3)
08 03 17	Odpadní tiskařský toner obsahující nebezpečné látky	N	R5	0,010	
13 02 08	Jiné motorové, převodové a mazací oleje	N	R9	0,149	
15 01 01	Papírové a lepenkové obaly	O	R5	0,540	
15 01 02	Plastové obaly	O	R3	0,190	
15 01 05	Kompozitní obaly	O	R3	4,011	
15 01 10	Obaly obsahující zbytky nebezpečných látek nebo obaly těmito látkami znečištěné	N	R4	0,392	
15 02 02	Absorpční činidla, filtrační materiály (včetně olejových filtrů jinak blíže neurčených), čisticí tkaniny a ochranné oděvy znečištěné nebezpečnými látkami	N	R1	0,020	
16 01 03	Pneumatiky	O	R3	18,719	
16 01 07	Olejové filtry	N	R3	0,002	
16 01 13	Brzdové kapaliny	N			D9 0,001
16 01 14	Nemrzoucí kapaliny obsahující nebezpečné látky	N			D9 0,150
16 06 01	Olověné akumulátory	N	R4	0,149	
17 01 01	Beton	O			D1 48,860
17 01 02	Cihly	O			D1 29,580
17 02 01	Dřevo	O	R3	0,630	
17 03 01	Asfaltové směsi obsahující dehet	N			D9 0,950
17 04 02	Hliník	O	R4	0,034	
17 04 05	Železo a ocel	O	R4	1,230	
17 05 04	Zemina a kamení neuvedené pod číslem 17 05 03	O			D1 21,600
17 06 05	Stavební materiály obsahující azbest	N			D1 4,190
17 09 04	Směsné stavební a demoliční odpady neuvedené pod čísly 17 09 01, 17 09 02 a 17 09 03	O			D1 80,300
20 01 01	Papír a lepenka	O	R3	214,253	
20 01 02	Sklo	O	R5	93,741	
20 01 11	Textilní materiály	O	R4	20,753	

Katalog.	Název druhu odpadu	Ka-	Kódy R	Kódy D	Kódy N (bez 3)	
20 01 13	Rozpouštědla	N	R2	0,001		
20 01 14	Kyseliny	N	R6	0,002		
20 01 21	Zářivky a jiný odpad obsahující rtuť	N	R4	0,016		
20 01 25	Jedlý olej a tuk	O	R9	0,455		
20 01 26	Olej a tuk neuvedený pod číslem 20 01 25	N	R9	0,028		
20 01 27	Barvy, tiskařské barvy, lepidla a pryskyřice obsahující nebezpečné látky	N	R1	1,074		
20 01 38	Dřevo neuvedené pod číslem 20 01 37	O	R3	8,170		
20 01 39	Plasty	O	R3	84,299		
20 02 01	Biologicky rozložitelný odpad	O				N13 4,845
20 03 01	Směsný komunální odpad	O			D1 2 285,128	
20 03 03	Uliční smetky	O			D1 132,720	
20 03 07	Objemný odpad	O			D1 1 867,130	
Celkem				448,867	4 470,609	4,845

Zdroj dat: Evidence odpadů města Chodov, 2015

Tabulka č. 6a: Množství komunálního odpadu (Chodov) předávaného k využití v roce 2014

Název druhu odpadu	Využití [t]
Papír 15 01 01, 20 01 01	214,793
Plasty 15 01 02, 20 01 39	84,489
Sklo 15 01 07, 20 01 02	93,741
Nápojový karton 15 01 05	4,011
Textilie 20 01 10, 20 01 11	20,753
Bioodpady (20 02 01, 20 01 08), z toho:	4,845
– od občanů na sběrném dvoře	4,845
Skupina 20 kategorie N	1,121
Zdroje světla 20 01 21	0,016
Dřevo 20 01 38	8,170
Celkové množství využitých komunálních odpadů	431,939
– z toho BRKO	243,373

Tabulka č. 6b: Celkové množství odpadů (Chodov) předávaných k využití v roce 2014

Název druhu odpadu	Využití [t]
Komunální odpady	431,939
Stavební (skup. 17 bez 17 04)	0,630
Kovy (podskupina 17 04)	1,264
<další> (pro ještě další přidejte další řádky)	
Celkové množství využitých odpadů	433,833

Tabulka č. 7: Účinnost separace využitelných složek ze SKO v roce 2014.

Druh vytríděného odpadu	Potenciál produkce*) [t/rok]	Shromážděné množství [t/rok]	Účinnost separace ze SKO [%]
Papír (15 01 01, 20 01 01)	643,694	214,793	33
Plasty 15 01 02, 20 01 39	460,138	84,489	18
Sklo 15 01 07, 20 01 02	254,351	93,741	37
Kovy 15 01 04, 20 01 40	51,613	0,000	0
Textilie 20 01 10, 20 01 11	113,299	20,753	18
Biodpady (20 02 01, 20 01 08), z toho:	499,772	0,727	0
– od občanů na sběrném dvoře		0,727	
Skupina 20 kategorie N	11,824	1,099	9
Spalitelný odpad (pro dopočet BRKO)	309,242		
Zbytek 0–40 mm (pro dopočet BRKO)	299,624		
Celkem		415,601	
– z toho BRKO	1 671,289	231,085	14

*) Výpočet je v příloze č. 3 Metodiky.

Tabulka č. 8: Způsoby shromažďování využitelných složek z komunálního odpadu v roce 2014.

Druh vytríděného odpadu	Způsob shromažďování	Shromážděné množství [t/rok]	Způsob shromažď. v % z celku
Papír 15 01 01, 20 01 01	Nádoby	213,641	100
	Sběrný dvůr	0,637	0
Plasty 15 01 02, 20 01 39	Nádoby	83,941	99
	Sběrný dvůr	0,913	1
Sklo 15 01 07, 20 01 02	Nádoby	93,730	100
Kovy 15 01 04, 20 01 40	Sběrný dvůr	1,260	100
Nápojový karton 15 01 05	Nádoby	4,009	100
Textilie 20 01 10, 20 01 11	Nádoby	20,753	100
Biodpady (20 02 01, 20 01 08) bez veřejné zeleně, z toho:		4,845	100
– od občanů na sběr. dvoře a mobil. svoz (zahrad. odp. od občanů)	Sběrný dvůr	4,845	100
Skupina 20 kategorie N	Sběrný dvůr	1,099	100
Celkem		423,729	

Tabulka č. 9: Způsoby shromažďování odpadů v roce 2014.

Druh nádoby	120 l	240 l	1100 l	1500 l	660 l	Celkem	Na obyv.
						[m3]	[l]
nádoby/kontejnery na směsný KO	375	130	199			295,1	21
nádoby/kontejnery na papír		7	85			95,2	7
nádoby/kontejnery na plast (včetně PET)		6	93			103,7	7
nádoby/kontejnery na sklo směsné		5	57			63,9	5
nádoby/kontejnery na nápojové kartony		2			35	23,6	2
nádoby/kontejnery na textil				4		6,0	0
nádoby na elektroodpad (červené kontej.)				1		1,5	0

Tabulka č. 10a: Frekvence výsypu papíru v roce 2014.

Počet svozů / Frekvence	1x týdně	Celkem vysypaného odpadu za rok [m3]
Počet svozů do roka:	52	
Nádoba	Počty a) vysypaných nádob při jednotlivém svozu; b) odevzdaných pytlů za rok	
nádoba 240 l	7	87,7
kontejner 1100 l	85	4 878,8
Celkové množství za všechny objemy pro kontejnery/nádoby		4 966,5
Celkové množství za všechny objemy pro pytle		0,0
Celkové množství za všechny objemy pro kontejnery/nádoby + pytle		4 966,5

Tabulka č. 10b: Frekvence výsypu plastového odpadu v roce 2014.

Počet svozů / Frekvence	1x týdně	Celkem vysypaného odpadu za rok [m3]
Počet svozů do roka:	52	
Nádoba	Počty a) vysypaných nádob při jednotlivém svozu; b) odevzdaných pytlů za rok	
nádoba 240 l	6	75,1
kontejner 1100 l	93	5 338,0
Celkové množství za všechny objemy pro kontejnery/nádoby		5 413,2
Celkové množství za všechny objemy pro pytle		0,0
Celkové množství za všechny objemy pro kontejnery/nádoby + pytle		5 413,2

Tabulka č. 10c: Frekvence výsypu bílého skla v roce 2014

Neuvádí se (bílé sklo se neseperuje)

Tabulka č. 10d: Frekvence výsypu směsného skla v roce 2014

Počet svozů / Frekvence	Při za- plnění 2	Celkem vysypaného odpadu za rok [m3]
Počet svozů do roka:	26,0	
Nádoba		
nádoba 240 l	5	31,2
kontejner 1100 l	57	1 630,2
Celkové množství za všechny objemy pro kontejnery/nádoby		1 661,4
Celkové množství za všechny objemy pro pytle		0,0
Celkové množství za všechny objemy pro kontejnery/nádoby + pytle		1 661,4

Tabulka č. 10e: Frekvence výsypu bioodpadů v roce 2014

Neuvádí se (bioodpady nejsou shromažďovány mimo sběrný dvůr)

Tabulka č. 10f: Frekvence výsypu nápojového kartonu v roce 2014

Počet svozů / Frekvence	14denně	Celkem vysypaného odpadu za rok [m3]
Počet svozů do roka:	26	
Nádoba		
nádoba 240 l	2	12,5
kontejner 660 l	35	602,7
Celkové množství za všechny objemy pro kontejnery/nádoby		615,2
Celkové množství za všechny objemy pro pytle		0,0
Celkové množství za všechny objemy pro kontejnery/nádoby + pytle		615,2

Tabulka č. 10g: Frekvence výsypu nápojového kartnonu v roce 2014

Počet svozů / Frekvence	1x týdně	2x týdně	3x týdně	Celkem vysypaného odpadu za rok [m3]
Počet svozů do roka:	52	104	157	
Nádoba	Počty a) vysypaných nádob při jednotlivém svozu; b) odevzdaných pytlů za rok			
nádoba 120 l	375			2 348,1
nádoba 240 l	130			1 628,0
kontejner 1100 l	11	2	186	32 889,1
Celkové množství za všechny objemy pro kontejnery/nádoby				36 865,2
Celkové množství za všechny objemy pro pytle				0,0
Celkové množství za všechny objemy pro kontejnery/nádoby + pytle				36 865,2

Tabulka č. 10h: Frekvence výsypu kovů v roce 2014

Neuvádí se (kovy nejsou shromažďovány mimo sběrný dvůr)

Tabulka č. 11: Vysypaný objem nádob, kontejnerů a pytlů u vybraných komodit v roce 2014.

Komodita	Celkem [l]	l/obyv.
směsný komunální odpad	36 865 170,0	2 625
papír	4 966 492,4	354
plast (směsný, včetně PET)	5 413 153,2	385
sklo směsné	1 661 400,0	118
nápojový karton	615 202,2	44

Tabulka č. 12: Měrné ukazatele vybavenosti nádobami v roce 2014.

Ukazatel	Celkový počet [ks]	Počet obyvatel na jednotku vybavení
Obyv. na 1 separační hnízdo — nádobový separ. sběr *)	99	142
Obyv. na 1 nádobu na papír	92	153
Obyv. na 1 nádobu na plast	99	142
Obyv. na 1 nádobu na sklo (bílé + směsné)	62	227
Obyv. na 1 nádobu na nápojový karton	37	380
Obyv. na 1 nádobu na textil	4	3 511
Obyv. na 1 nádobu na elektroodpad	1	14 045

*) Místo s umístěním jedné nebo více nádob/kontejnerů na separovaný sběr (separační hnízdo nebo i jednotlivá nádoba), mimo sběrné dvory, mimo budovy

Tabulka č. 13: Mobilní sběr odpadů v obci Chodov v roce 2014.

Ukazatel	Objemné odpady	Elektroodpady
Počet stanovišť nádob/mob. sběren v obci	6	3
Obyv. na 1 stanoviště nádob/mob. sběren v obci	2 341	4 682
Počet přistavení nádob/mob. sběren na stanoviště za rok	7	

Tabulka č. 14 Sběrné dvory a výkupny v Chodově

Ukazatel	Počet	Obyv. / zařízení
Počet sběrných dvorů /stálých sběrných míst v obci	1	14 045
Počet výkupen druhotných surovin v obci	0	0

Tabulka č. 15: Významná zařízení k nakládání s komunálními odpady obce Chodov

Název zařízení / / Majitel zařízení	Druh zařízení	Kapacita zařiz. [t/rok]	Provozovatel	Místo provozu (nakládání)	Kódy zpracovávaných odpadů (odpady od obce)	Souhlas k provozování do
Sběrný dvůr Chodov / Chotes s.r.o.	Sběrný dvůr	nestanovena	Chotes s.r.o.	Chodov	všechny KO a vybrané druhy odpadů (pneumatiky, stavební odpady)	nestanoveno
Skládka / SUAS - skládková s.r.o.	Skládka OO	nestanovena	SUAS - skládková s.r.o.	Vřesová	široká škála odpadů kategorie O	nestanoveno
Kompostárna Tisová /FCC s.r.o.	Kompostárna	nestanovena	FCC s.r.o.	Tisová	20 02 01 a další BRO	nestanoveno
Třídící linka Chocovice /Marius Pedersen a.s.	Dotříd'ovací linka na papír, plasty, NK	nestanovena	Marius Pedersen a.s.	Chocovice	papír, plasty, nápojový karton	nestanoveno
Třídící linka skla /AMT s.r.o. Příbram	Dotříd'ovací linka na sklo	nestanovena	AMT s.r.o. Příbram	Nové Sedlo	sklo	nestanoveno

Tabulka č. 16: Dostupnost zařízení OH

Zařízení	Jednotka	Hodnota	Název zařízení / Majitel zařízení
Skládka na katastru obce	ano/ne	Ne	Skládka SUAS - skládková s.r.o.
Skládka vzdálenost od centra	km	10	
Třídící linka papír, plasty na katastru obce	ano/ne	Ne	Třídící linka RESUR s.r.o.
Třídící linka vzdálenost od centra	km	15	
Třídící linka sklo na katastru obce	ano/ne	Ne	Třídící linka AMT Příbram s.r.o.
Třídící linka vzdálenost od centra	km	4	
Kompostárna na katastru obce	ano/ne	Ne	Kompostárna Tisová / FCC s.r.o.
Kompostárna vzdálenost od centra	km	20	
Bioplynová stanice KO na katastru obce	ano/ne	Ne	
Bioplynová stanice vzdálenost od centra	km		
Překládací stanice KO na katastru obce	ano/ne	Ne	
Překládací stanice vzdálenost od centra	km		


Zařízení	Jednotka	Hodnota	Název zařízení / Majitel zařízení
ZEVO KO na katastru obce	ano/ne	Ne	ZEVO Chotíkov / Plzeňská teplárenská a.s.
ZEVO KO vzdálenost od centra	km	80	

Tabulka č. 17: Náklady a příjmy na OH obce Chodov

Č. pol.	Položka	2010	2011	2012	2013	2014
		[Kč/obyv.]				
Náklady						
1	Směsný komunální odpad	6 041 898	6 170 003	6 435 696	6 407 163	6 535 790
	Oddělený sběr, z toho	1 411 638	1 579 457	1 356 405	1 321 776	1 360 654
2	papír	346 561	350 029	306 548	310 147	318 311
3	plasty	705 655	861 542	652 143	612 780	648 503
4	sklo	249 367	252 471	275 544	275 891	283 452
5	nápojové kartony	110 055	115 415	122 170	122 958	110 388
6	Nebezpečné odpady	281 312	281 312	1 025 402	897 018	
7	Objemné odpady	1 375 744	1 446 262	1 301 877	1 360 357	4 865 958
8	Koše	469 248	469 248	484 224	824 252	1 006 993
9	Celkem	9 579 840	9 946 282	10 603 604	10 810 566	13 769 395
Příjmy						
10	Poplatky od občanů či místní poplatky	6 085 057	5 901 055	6 576 618	8 342 418	8 551 546
11	Platby od autorizované obalové společnosti	777 577	665 997	586 271	747 082	867 720
12	Celkem	6 862 634	6 567 052	7 162 889	9 089 500	9 419 266
13	Rozdíl (+/-)	-2 717 206	-3 379 230	-3 440 715	-1 721 066	-4 350 129

Tabulka č. 18 – Porovnání OH Chodova se závaznou částí POH Karlovarského kraje

Cíl/zásada/opatření POH kraje	Soulad	Stručný popis hodnocení
1.2. Obecné zásady, cíle a opatření pro nakládání s odpady		
1.2.1. Zásady		

Cíl/zásada/opatření POH kraje	Soulad	Stručný popis hodnocení
1.2.1.1. Obecné zásady k nakládání s odpady		
2) Podporovat způsoby nakládání s odpady, které využívají odpady jako zdroje surovin, kterými jsou nahrazovány primární přírodní suroviny.	Ano	odpady tříděny u zdroje a předávány k využití
3) Podporovat nakládání s odpady, které vede ke zvýšení hospodářské využitelnosti odpadu.	Ano	odpady tříděny u zdroje a předávány k využití
4) Podporovat přípravu na opětovné použití a recyklaci odpadů.	Ano	odpady tříděny u zdroje a předávány k využití
11) Zajistit správné nakládání s odpady odloženými mimo místa k tomu určená a s odpady, jejichž vlastník není znám nebo zanikl.	Ano	černé skládky nevznikají
1.2.1.2. Zásady k vytváření sítě zařízení		
12) Podporovat výstavbu zařízení v souladu s hierarchií pro nakládání s odpady.	Nehodnoceno	
13) Vytvořit podmínky pro dobudování celostátní sítě zařízení pro nakládání s nebezpečnými odpady.	Nehodnoceno	
14) Navrhovat nová zařízení v souladu s legislativními, technickými požadavky a nejlepšími dostupnými technikami.	Nehodnoceno	
15) Využívat stávající zařízení, která vyhovují požadované technické úrovni.	Ano	odpady předávány oprávněnými osobám
23) Zpracovat postupně požadavky na vytváření sítě zařízení do souboru výstupů územního plánování jako důležitý podklad pro rozhodování o dalším rozvoji (zejména průmyslových zón).	Nehodnoceno	
1.2.1.3. Zásady ke sběru odpadů		
26) Podporovat tříděný sběr využitelných složek komunálních odpadů, se zahrnutím obalové složky, prostřednictvím dostatečně četné a dostupné sítě sběrných míst v obcích, minimálně na papír, kovy, plasty a sklo, za předpokladu využití existujících systémů sběru a shromažďování odpadů, a pokud je to možné i systémů sběru vybraných výrobků s ukončenou životností, které jsou zajišťovány povinnými osobami to jest výrobci, dovozci, distributory.	Ano	odpady tříděny u zdroje a předávány k využití
27) Podporovat tříděný sběr bioodpadů.	Částečně	odpady přijímány na sběrném dvoře
28) Podporovat tříděný sběr nebezpečných složek komunálních odpadů s cílem dosáhnout environmentálně šetrného nakládání s odpady.	Ano	odpady přijímány na sběrném dvoře

Cíl/zásada/opatření POH kraje	Soulad	Stručný popis hodnocení
29) V zařízeních ke sběru a výkupu odpadů umožnit výkup odpadů od občanů pouze v souladu s platnou legislativou.	Nehodnoceno	
30) V místech zpětného odběru výrobků s ukončenou životností umožnit bezplatný odběr těchto výrobků od občanů.	Ano	
1.2.2. Cíle, opatření a indikátory cílů		
1.2.2.1. Cíle pro obecné nakládání s odpady		
2) Omezit odkládání odpadů mimo místa k tomu určená	Ano	černé skládky nevznikají
1.2.2.2. Opatření		
Efektivní tvorba programů osvěty a výchovy na úrovni samospráv měst a obcí včetně podpory, zejména formou zajištění financování těchto programů.	Částečně	informace dostupné na internetu i z tištěných materiálů města
Zapojení veřejnosti do programů a akcí vedoucích k formování pozitivního postoje k udržení čistoty prostředí a správného nakládání s odpady.	Nehodnoceno	
Efektivně využívat udělování pokut za znečišťování veřejných prostranství.	Nehodnoceno	
Zaměřit kontrolu obecních úřadů obcí s rozšířenou působností na neoprávněné využívání obecních systémů k nakládání s odpady ze strany právnických osob a fyzických osob oprávněných k podnikání.	Nehodnoceno	
Zapojovat na základě smlouvy právnické osoby a fyzické osoby oprávněné k podnikání do obecních systémů nakládání s odpady.	Ne	živnostníci jsou povinni zajistit si odpadové hospodářství samostatně
Informovat občany a podnikatelské subjekty o možnostech pokutování za aktivity spojené s odkládáním odpadů mimo místa k tomu určená.	Ano	v rozsahu vyhlášky o systému OH obce
Optimálně nastavit systém a logistiku sběru a svozu odpadů na úrovni obcí (směsného komunálního odpadu, vyříděných složek komunálních odpadů, objemného nebo nebezpečného odpadu, odpadů z odpadkových košů z veřejných prostranství a čištění veřejných prostranství).	Ano	sběr a svoz je průběžně upravován dle potřeb
Zavést na úrovni obcí komunikační kanály, přes které by občané měli možnost hlásit nelegálně uložené odpady na veřejných prostranstvích nebo přechodné uložení odpadů v okolí sběrných hnízd a kontejnerů.	Ano	je možno prostřednictvím městského úřadu
Využívat institutu veřejně prospěšných prací či institutu veřejné služby ze strany samospráv obcí pro zajištění úklidu a obsluhy veřejných prostranství včetně aktivit spojených s odstraňováním odpadů odložených mimo místa k tomu určená	Nehodnoceno	
1.3. Předcházení vzniku odpadů		

Cíl/zásada/opatření POH kraje	Soulad	Stručný popis hodnocení
1.3.1. Zásady		
1) Předcházet vzniku odpadů prostřednictvím plnění „Programu předcházení vzniku odpadů“ a dalších opatření podporujících omezování vzniku odpadů.	Nehodnoceno	
1.3.2. Cíle, opatření a indikátory cílů		
1.3.2.1. Cíle		
3) Koordinovaným a jednotným přístupem vytvořit podmínky k nižší spotřebě primárních zdrojů a postupnému snižování produkce odpadů.	Nehodnoceno	
4) Po celou dobu realizace Programu předcházení vzniku odpadů zajistit komplexní informační podporu o problematice, včetně zavedení problematiky předcházení vzniku odpadů do školních projektů, výzkumných programů a výchovných, osvětových a vzdělávacích aktivit související s ochranou a tvorbou životního prostředí.	Nehodnoceno	
6) Na všech úrovních podpořit, propagovat a dostatečně informovat o dostupných dobrovolných nástrojích (dobrovolné dohody, systémy environmentálního řízení, environmentálního značení, čistší produkce) s cílem jejich postupného rozšiřování.	Nehodnoceno	
7) Vytvořit podmínky ke stabilizaci produkce jednotlivých složek komunálních odpadů a jejímu následnému snižování na všech úrovních veřejné správy a na úrovni občanů.	Částečně	produkce SKO, objemných odpadů a skla kolísá v hodnoceném období okolo průměrných hodnot, mírný nárůst separace papíru a plastů; měrná produkce SKO je relativně nízká (okolo 163 kg/obyv. ročně), avšak produkce objemného odpadu je velmi vysoká (133 kg/obyv. ročně)
1.3.2.2. Opatření		
Vytvořit a po celou dobu realizace Programu předcházení vzniku odpadů zajistit kontinuální provoz volně přístupné informační základny o problematice předcházení vzniku odpadů na všech úrovních. Vypracovat a volně propagovat příručku pro občany, jak předcházet vzniku odpadů (se zaměřením na komunální odpad a jeho jednotlivé složky).	Nehodnoceno	

Cíl/zásada/opatření POH kraje	Soulad	Stručný popis hodnocení
<p>Podporovat šíření informací a osvětových programů za účelem postupného zvyšování množství zpětně odebraných oděvů, textilu, obuvi, hraček, knih, časopisů, nábytku, koberců, nářadí a dalších znovupoužitelných výrobků. Veřejně propagovat činnosti neziskových organizací zpětně odebírajících výrobky k opětovnému použití a podobných subjektů a zajistit vytvoření interaktivní veřejně přístupné sítě (mapy) těchto organizací a středisek.</p>	Nehodnoceno	
<p>Podporovat šíření informací a osvětových programů za účelem postupného zvyšování množství zpětně odebraných elektrických a elektronických zařízení a účelem snižování produkce odpadů z těchto výrobků. Podporovat vytvoření informační sítě servisních středisek pro opravy a další používání elektrických a elektronických zařízení k původnímu účelu; zajistit vypracování a šíření příručky pro občany z hlediska optimalizace nákupů a používání elektrických a elektronických zařízení z pohledu potencionálního vzniku odpadů.</p>	Nehodnoceno	
<p>Podporovat šíření informací a osvětových programů zaměřených na snížení produkce odpadů z potravin. Zajistit vypracování a šíření příručky pro občany z hlediska optimalizace nákupů potravin a jejich následného uskladnění z pohledu potencionálního vzniku odpadů; zajistit vypracování příručky pro majitele a provozovatele restaurací, hotelů a dalších stravovacích zařízení se zaměřením na předcházení vzniku odpadů z potravin.</p>		
<p>Zajistit informační a vzdělávací podporu problematiky předcházení vzniku odpadů na všech úrovních státní správy se zvláštním zaměřením na územní samosprávy měst a obcí s ohledem na stabilizaci produkce a postupné snižování produkce komunálních odpadů.</p>		

Cíl/zásada/opatření POH kraje	Soulad	Stručný popis hodnocení
Prosazovat zohledňování environmentálních aspektů se zaměřením na předcházení vzniku odpadů při zadávání zakázek z veřejného rozpočtu, např. zohledňovat požadavky na environmentální systémy řízení, environmentální značení produktů a služeb, upřednostňování znovupoužitelných obalů a další; zohledňovat a upřednostňovat nabídky dokladující použití stavebních materiálů splňujících environmentální aspekty se zaměřením na předcházení vzniku odpadů (environmentální systémy řízení, dobrovolné dohody, environmentální značení); zohledňovat a upřednostňovat nabídky firem dokladující ve své činnosti použití „druhotných surovin“ bezprostředně souvisejících s konkrétní zakázkou.	Nehodnoceno	
Podporovat technicky a osvětovými kampaněmi domácí, komunitní a obecní kompostování biologicky rozložitelných odpadů u fyzických osob. Program podpory domácího, komunitního a obecního kompostování a jeho naplňování ve spolupráci s obcemi se doporučuje zapracovat do plánů odpadového hospodářství obcí.	Nehodnoceno	
1.4. Komunální odpady		
1.4.1. Zásady		
1) Zachovat, podporovat a rozvíjet samostatný komoditní sběr (papír, plast, sklo, kovy, nápojové kartony) s ohledem na cíle stanovené pro jednotlivé materiály a s ohledem na vyšší kvalitu a objem takto sbíraných odpadů.	Ano	
2) Zachovat a rozvíjet dostupnost odděleného sběru využitelných odpadů v obcích.	Ano	počet obyvatel na separační hnízdo je 142
3) V obcích povinně zajistit (zavést) oddělený (tříděný) sběr využitelných složek komunálních odpadů, minimálně papíru, plastů, skla a kovů.	Ano	
4) Systém sběru komunálních odpadů v obci stanovuje obec s ohledem na požadavky a dostupnost technologického zpracování odpadů. Systém sběru stanoví v samostatné působnosti obec obecně závaznou vyhláškou.	Ano	
5) Rozsah a způsob odděleného sběru složek komunálních odpadů v obci stanoví obec s ohledem na technické, environmentální, ekonomické a regionální možnosti a podmínky dalšího zpracování odpadů, přičemž oddělený sběr musí být dostatečný pro zajištění cílů Plánu odpadového hospodářství pro komunální odpady.	Částečně	cíle POH nejsou dosud plně zajištěny

Cíl/zásada/opatření POH kraje	Soulad	Stručný popis hodnocení
6) Obec je povinna dodržovat hierarchii nakládání s odpady, tedy především přednostně nabízet odpady k recyklaci, poté k jinému využití a pouze v případě, že odpady není možné využít, předávat je k odstranění. Od této hierarchie je možné se odchýlit jen v odůvodněných případech v souladu s platnou legislativou a nedojde-li tím k ohrožení nebo poškození životního prostředí nebo lidského zdraví a postupuje-li se v souladu s plány odpadového hospodářství.	Ano	odpady jsou předávány oprávněným osobám
7) Upřednostňovat environmentálně přínosné, ekonomicky a sociálně únosné technologie zpracování komunálních odpadů.	Nehodnoceno	
8) Zachovat a rozvíjet spoluúčasť a spolupráci s producenty obalů a dalšími výrobci podle principu „znečišťovatel platí“ a „rozšířené odpovědnosti výrobce“, na zajištění sběru (zpětného odběru) a využití příslušných složek komunálních odpadů.	Ano	město spolupracuje s AOS EKO-KOM i povinnými osobami pro zpětný odběr výrobků s ukončenou životností
9) Úpravu směsného komunálního odpadu tříděním lze podporovat jako doplňkovou technologii úpravy odpadů před jejich dalším materiálovým a energetickým využitím. Tato úprava nenahrazuje oddělený sběr využitelných složek komunálních odpadů.	Nehodnoceno	
1.4.1.2. Cíle, opatření a indikátory cílů		
1.4.1.2.1. Cíle pro komunální odpady		
8) Je zaveden tříděný sběr minimálně pro odpady z papíru, plastů, skla a kovů.	Ano	
9) Do roku 2020 zvýšit nejméně na 50 % hmotnosti celkovou úroveň přípravy k opětovnému použití a recyklaci alespoň u odpadů z materiálů jako je papír, plast, kov, sklo, pocházejících z domácností, a případně odpady jiného původu, pokud jsou tyto toky odpadů podobné odpadům z domácností.	Částečně	Účinnost separace papíru, skla, plastů, kovů z KO je 28%. Separace kovů není započítána z důvodu evidence ve skupině 17 04.
3.2.1.3. Opatření		
Důsledně kontrolovat zajištění tříděného sběru využitelných složek komunálních odpadů, minimálně pro papír, plasty, sklo a kovy.	Ano	
Důsledně kontrolovat dodržování hierarchie nakládání s odpady.	Nehodnoceno	odpady jsou předávány oprávněným osobám
Průběžně vyhodnocovat obecní systém pro nakládání s komunálními odpady a jeho kapacitní možnosti a navrhnout opatření k jeho zlepšení.	Ano	do budoucna prostřednictvím každoročního vyhodnocování POH obce

Cíl/zásada/opatření POH kraje	Soulad	Stručný popis hodnocení
Zařazovat tříděný odpad, získaný v rámci odděleného sběru v obcích, jako komunální odpady (s obsahem obalové složky), tj. skupinu 20 Katalogu odpadů.	Částečně	do skupiny 15 zařazeno jen malé množství obalových odpadů
Na úrovni obce informovat jednou ročně občany a ostatní účastníky obecního systému nakládání s komunálními odpady o způsobech a rozsahu odděleného sběru komunálních odpadů, využití a odstranění komunálních odpadů a o nakládání s dalšími odpady v rámci obecního systému. Součástí jsou také informace o možnostech prevence a minimalizace vzniku komunálních odpadů. Minimálně jednou ročně zveřejnit kvantifikované výsledky odpadového hospodářství obce.	Částečně	informace dostupné na internetu i z tištěných materiálů města, ekonomické údaje v rámci rozpočtu města
Průběžně vyhodnocovat systém nakládání s komunálními odpady na obecní a regionální úrovni.	Ano	do budoucna prostřednictvím každoročního vyhodnocování POH obce
1.4.2. Směsný komunální odpad		
1.4.2.1. Zásady		
2) Významně omezit skládkování směsného komunálního odpadu.		
3) Snižovat produkci směsného komunálního odpadu zavedením nebo rozšířením odděleného sběru využitelných složek komunálních odpadů, včetně BRO.		
1.4.2.2. Cíle, opatření a indikátory cílů pro směsný komunální odpad		
1.4.2.2.1. Cíl pro SKO		
10) Směsný komunální odpad (po vytřídění materiálově využitelných složek, nebezpečných složek a biologicky rozložitelných odpadů) zejména energeticky využívat v zařízeních k tomu určených v souladu s platnou legislativou.	Ne	SKO je dosud skládkován
1.4.2.2.2. Opatření		
Podporovat budování odpovídající efektivní infrastruktury nutné k zajištění a zvýšení energetického využití odpadů.	Nehodnoceno	
V adekvátní míře energeticky využívat směsný komunální odpad v zařízeních pro energetické využití odpadů bez jeho předchozí úpravy, nebo po jeho úpravě následným spalováním/spoluspalováním za dodržování platné legislativy.	Nehodnoceno	

Cíl/zásada/opatření POH kraje	Soulad	Stručný popis hodnocení
Průběžně vyhodnocovat systém nakládání se smíšeným komunálním odpadem na obecní a regionální úrovni.	Ano	do budoucna prostřednictvím každoročního vyhodnocování POH obce
1.4.3. Biologicky rozložitelné komunální odpady (BRKO)		
1.4.3.1. Zásady		
V obcích povinně stanovit systém odděleného sběru biologicky rozložitelných odpadů a nakládání s nimi, minimálně pro biologicky rozložitelné odpady rostlinného původu.	Částečně	odpady jsou přijímány na sběrném dvoře
Podporovat a rozvíjet systém sběru biologicky rozložitelných komunálních odpadů.	Částečně	odpady jsou přijímány na sběrném dvoře
Podporovat maximální využívání biologicky rozložitelných odpadů a produktů z jejich zpracování.	Částečně	odpady jsou přijímány na sběrném dvoře
Podporovat budování a rozvoj infrastruktury nutné k zajištění využití biologicky rozložitelných odpadů.	Částečně	dosud ve fázi zpracování technické studie systému shromažďování bioodpadů
1.4.3.2. Cíle, opatření a indikátory cílů pro BRKO		
1.4.3.2.1. Cíl		
11) Snížit maximální množství biologicky rozložitelných komunálních odpadů ukládaných na skládky tak, aby podíl této složky činil v roce 2020 nejvíce 35 % hmotnostních z celkového množství biologicky rozložitelných komunálních odpadů vyprodukovaných v roce 1995.	Částečně	skládkováno okolo 142 kg/obyvatele BRKO
1.4.3.2.2. Opatření		
Podporovat technicky a osvětovými kampaněmi domácí, komunitní a obecní kompostování biologicky rozložitelných odpadů u fyzických osob. Program podpory domácího, komunitního a obecního kompostování a jeho naplňování se doporučuje zpracovat do obecních plánů odpadového hospodářství.	Částečně	občané praktikují domácí kompostování v četných zahrádkářských koloniích, jejichž fungování je městem podporováno.
Podporovat budování odpovídající efektivní infrastruktury nutné k zajištění a zvýšení energetického využití odpadů (zejména smíšeného komunálního odpadu).	Nehodnoceno	
V adekvátní míře energeticky využívat smíšený komunální odpad v zařízeních pro energetické využití odpadů bez jeho předchozí úpravy, nebo po jeho úpravě následným spalováním/spoluspalováním za dodržování platné legislativy.	Nehodnoceno	

Cíl/zásada/opatření POH kraje	Soulad	Stručný popis hodnocení
<p>Systém bude vycházet z technických možností a způsobů využití biologicky rozložitelných odpadů v obci v návaznosti na nakládání s komunálními odpady v regionu. Přičemž mechanicko-biologická úprava a energetické využití biologicky rozložitelné složky obsažené ve směsném komunálním odpadu nenahrazují povinnost obce zavést systém odděleného sběru biologicky rozložitelných odpadů a jejich následné využití.</p>	Nehodnoceno	
<p>Na úrovni obce informovat jednou ročně občany a ostatní účastníky obecního systému nakládání s komunálními odpady o způsobech a rozsahu odděleného sběru biologicky rozložitelných odpadů a o nakládání s nimi. Součástí jsou také informace o možnostech prevence a minimalizace vzniku biologicky rozložitelných odpadů. Minimálně jednou ročně zveřejnit kvantifikované výsledky odpadového hospodářství obce.</p>	Částečně	<p>Obecně jsou informace podávány prostřednictvím těchto komunikačních prostředků:</p> <ul style="list-style-type: none"> -Vývěsky na úřední desce města; -Internet — hlavní informace městského úřadu jsou k dispozici na webových stránkách města a Chotes s.r.o.;
<p>Podporovat výstavbu zařízení pro aerobní rozklad, anaerobní rozklad, energetické využití a přípravu k energetickému využití biologicky rozložitelných odpadů. Vytvořit přiměřenou síť těchto zařízení v regionech pro nakládání s odděleně sebranými biologickými rozložitelnými odpady z obcí a od ostatních původců, včetně kalů z čistíren odpadních vod.</p>	Nehodnoceno	
<p>Podporovat energetické využívání směsného komunálního odpadu v zařízeních pro energetické využití odpadů bez jeho předchozí úpravy, nebo po jeho úpravě následným spalováním/spoluspalováním za dodržování platné legislativy.</p>	Nehodnoceno	SKO je dosud skládkován; město je v současné době součástí pilotního projektu zpracování SKO na palivo
<p>Důsledně kontrolovat provoz zařízení na zpracování a využívání biologicky rozložitelných odpadů provozovaných v areálu skládky odpadů s cílem zamezit skládkování těchto odpadů, které je zakázáno ukládat na skládky.</p>	Nehodnoceno	je úlohou orgánů státní správy
<p>Důsledně kontrolovat nakládání s odpadem ze stravovacích zařízení a s odpady vedlejších živočišných produktů v souladu s nařízením Evropského parlamentu a Rady (ES) č. 1069/2009.</p>	Nehodnoceno	je úlohou orgánů státní správy
<p>1.4.4. Živnostenské odpady</p>		
<p>1.4.4.1. Zásady pro nakládání s živnostenskými odpady</p>		

Cíl/zásada/opatření POH kraje	Soulad	Stručný popis hodnocení
1) Poskytnout původcům živnostenských odpadů, tj. právnickým osobám a fyzickým osobám oprávněným k podnikání, produkujícím komunální odpad na území obce (živnostníci, subjekty z neprůmyslové výrobní sféry, administrativy, ze služeb a obchodu) možnost zapojení do systému nakládání s komunálními odpady v obci, pokud má obec zavedený systém nakládání s komunálními odpady se zahrnutím živnostenských odpadů.	Nehodnoceno	živnostníci využívají služeb právnických a fyzických osob k nakládání s odpady
2) V obcích stanovit v rámci systému nakládání s komunálními odpady také systém nakládání s komunálními odpady, které produkují právnické osoby a fyzické osoby oprávněné k podnikání zapojené do obecního systému nakládání s komunálními odpady. Stanovit způsob sběru jednotlivých druhů odpadů, minimálně však oddělený sběr papíru, plastů, skla, kovů, biologicky rozložitelného odpadu a směsného komunálního odpadu, které produkují právnické osoby a fyzické osoby oprávněné k podnikání zapojené do obecního systému nakládání s komunálními odpady.	Nehodnoceno	živnostníci využívají služeb právnických a fyzických osob k nakládání s odpady
3) Zpoplatnit zapojení podnikajících právnických osob a fyzických osob oprávněných k podnikání do obecního systému nakládání s komunálními odpady.	Nehodnoceno	živnostníci využívají služeb právnických a fyzických osob k nakládání s odpady
4) Při nakládání s komunálními odpady od zapojených právnických osob a fyzických osob oprávněných k podnikání uplatňovat zásady pro nakládání s komunálními odpady v souladu s hierarchií pro nakládání s odpady.	Nehodnoceno	živnostníci využívají služeb právnických a fyzických osob k nakládání s odpady
5) Umožnit obcím zapojit do svých systémů nakládání s komunálními odpady právnické osoby a fyzické osoby oprávněné k podnikání dle možností a kapacity daného systému.	Nehodnoceno	živnostníci využívají služeb právnických a fyzických osob k nakládání s odpady
6) Průběžně vyhodnocovat systém obce pro nakládání s komunálními odpady v souvislosti s možností zapojit do obecního systému nakládání s komunálními odpady právnické osoby a fyzické osoby oprávněné k podnikání s komunálními odpady, které produkují.	Nehodnoceno	živnostníci využívají služeb právnických a fyzických osob k nakládání s odpady
7) Na úrovni obce umožnit nastavení kritérií např. maximální limit produkce komunálních odpadů, při jejichž splnění se budou moci právnické osoby a fyzické osoby oprávněné k podnikání zapojit do obecního systému nakládání s komunálními odpady v obci s komunálními odpady, které produkují.	Nehodnoceno	živnostníci využívají služeb právnických a fyzických osob k nakládání s odpady

Cíl/zásada/opatření POH kraje	Soulad	Stručný popis hodnocení
8) Na úrovni obce vhodnou formou informovat alespoň jednou ročně právnické osoby a fyzické osoby oprávněné k podnikání a účastníky obecního systému nakládání s komunálními odpady o způsobech a rozsahu odděleného sběru odpadů a o nakládání s nimi.	Ano	Obecně jsou informace podávány prostřednictvím těchto komunikačních prostředků: -Vývěsky na úřední desce města; -Internet — hlavní informace městského úřadu jsou k dispozici na webových stránkách města a Chotes s.r.o.;
1.5. Další prioritní odpadové toky		
1.5.1. Stavební a demoliční odpady		
1.5.1.1. Zásady		
1) Maximálně využívat upravené stavební a demoliční odpady a recykláty ze stavebních a demoličních odpadů.	Nehodnoceno	odpadů je produkováno malé množství a jsou skládkovány nebo využity na technické zabezpečení skládky
1.5.1.2. Cíle, opatření a indikátory cílů pro stavební odpady		
1.5.1.2.1. Cíle		
12) Zvýšit do roku 2020 nejméně na 70 % hmotnosti míru přípravy k opětovnému použití a míru recyklace stavebních a demoličních odpadů a jiných druhů jejich materiálového využití, včetně zásypů, při nichž jsou materiály nahrazeny v souladu s platnou legislativou stavebním a demoličním odpadem kategorie ostatní s výjimkou v přírodě se vyskytujících materiálů uvedených v Katalogu odpadů ⁴ pod katalogovým číslem 17 05 04 (zemina a kamení).	Nehodnoceno	odpadů je produkováno malé množství a jsou skládkovány nebo využity na technické zabezpečení skládky
1.5.1.2.2. Opatření		
Zamezit využívání neupravených stavebních a demoličních odpadů, s výjimkou výkopových zemin a hlušin bez nebezpečných vlastností.	Nehodnoceno	odpadů je produkováno malé množství a jsou skládkovány nebo využity na technické zabezpečení skládky
1.5.2. Obalové odpady		
1.5.2.1. Cíle, opatření a indikátory cílů pro obalové odpady		
1.5.2.1.1. Cíle pro obalové odpady		
13) Zvýšit celkovou recyklaci obalů na úroveň 70 % do roku 2020	Nehodnoceno	je úlohou původců obalů, město zajišťuje využití obalové složky v rámci jednotlivých komodit ve spolupráci s AOS EKO-KOM
14) Zvýšit celkové využití odpadů z obalů na úroveň 80 % do roku 2020.	Nehodnoceno	je úlohou původců obalů, město zajišťuje využití obalové složky v rámci jednotlivých komodit ve spolupráci s AOS EKO-KOM

Cíl/zásada/opatření POH kraje	Soulad	Stručný popis hodnocení
15) Zvýšit recyklaci plastových obalů na úroveň 50 % do roku 2020.	Nehodnoceno	je úlohou původců obalů, město zajišťuje využití obalové složky v rámci jednotlivých komodit ve spolupráci s AOS EKO-KOM
16) Zvýšit recyklaci kovových obalů na úroveň 55 % do roku 2020.	Nehodnoceno	je úlohou původců obalů, město zajišťuje využití obalové složky v rámci jednotlivých komodit ve spolupráci s AOS EKO-KOM
3.6.1.2. Opatření		
Zachovat a rozvíjet stávající integrovaný systém třídění komunálních odpadů, včetně jejich obalové složky a podporovat další rozvoj tohoto systému, případně dalších systémů.	Ano	město spolupracuje s AOS EKO-KOM i povinnými osobami pro zpětný odběr výrobků s ukončenou životností
Podporovat nakládání s obalovými odpady dle hierarchie nakládání s odpady.	Nehodnoceno	je úlohou povinných osob
Důsledně kontrolovat dodržování hierarchie nakládání s odpady.	Nehodnoceno	
Průběžně vyhodnocovat nakládání s obaly v rámci systému obce k nakládání s komunálními odpady, kapacitní možnosti systému a navrhnout opatření k jeho zlepšení.	Nehodnoceno	
1.5.3. Výrobky s ukončenou životností a vybrané odpady podle části 4. zákona o odpadech		
1.5.3.1. Cíle a opatření pro odpadní elektrická a elektronická zařízení (EEZ)		
1.5.3.1.1. Cíle pro EEZ		
19) Dosahovat vysoké úrovně tříděného sběru odpadních EEZ: Do 31. prosince 2015 dosáhnout úrovně tříděného sběru odpadních EEZ na jednoho občana za kalendářní rok v hodnotě uvedené v POH ČR, V letech 2016 – 2021 dosáhnout minimálních úrovní sběru odpadních EEZ uvedených v POH ČR	Nehodnoceno	je úlohou povinných osob, s nimiž město v potřebném rozsahu spolupracuje
20) Zajistit vysokou míru využití, recyklace a přípravy k opětovnému použití elektroodpadu: V letech 2015 – 2018 dosáhnout požadovaných % využití, recyklace a přípravy k opětovnému použití z celkové hmotnosti zpracovávaného elektroodpadu na sebraných odpadních elektrických a elektronických zařízeních uvedených v POH ČR, od roku 2018 dosáhnout požadované míry (%) využití, recyklace a přípravy k opětovnému použití na celkové hmotnosti zpracovávaného elektroodpadu (sebraných odpadních elektrických a elektronických zařízení) uvedené v POH ČR	Nehodnoceno	je úlohou povinných osob
1.5.3.1.2. Opatření ke splnění cílů		

Cíl/zásada/opatření POH kraje	Soulad	Stručný popis hodnocení
Podporovat spolupráci povinných osob v rámci celého systému zpětného odběru, např. s ohledem na kvalitu a kontrolu evidovaných dat, dostupnost sběrné sítě pro spotřebitele nebo realizaci osvětových a informačních kampaní s cílem zvýšení množství odděleně sebraného elektrozařízení.	Ano	obec spolupracuje s povinnými osobami na zajištění zpětného odběru
Lépe zabezpečit stávající sběrnou infrastrukturu proti krádežím a nelegální demontáži.	Nehodnoceno	
Důsledně kontrolovat a vyhodnocovat fungování sběren a výkupu kovového odpadu.	Nehodnoceno	
Prohlubovat spolupráci povinných osob s komunální sférou a posilovat vazbu sběrné sítě na obecní systémy nakládání s komunálními odpady.	Nehodnoceno	
Zvyšovat dostupnost a počet míst sběrné sítě pro elektrozařízení, zejména malá a tyto sběrná místa zveřejňovat na portálu veřejné správy v registru míst zpětného odběru.	Průběžně	
Zintenzivnit informační kampaně.	Průběžně	
Důsledně kontrolovat dodržování hierarchie nakládání s odpady.	Nehodnoceno	Odpady jsou předávány oprávněným osobám
1.5.3.2. Cíle a opatření pro odpadní baterie a akumulátory		
1.5.3.2.1. Cíle pro odpadní baterie a akumulátory		
21) Zvýšit úroveň tříděného sběru odpadních přenosných baterií a akumulátorů.	Nehodnoceno	je úlohou povinných osob
22) Dosahovat vysoké recyklační účinnosti procesů recyklace odpadních baterií a akumulátorů.	Nehodnoceno	Odpady jsou předávány oprávněným osobám
1.5.3.2.2. Opatření ke splnění cílů		
Posilovat vazbu sběrné sítě na obecní systémy nakládání s komunálními odpady a sběrná místa zveřejňovat na webových stránkách kraje odkazem na registr míst zpětného odběru.	Nehodnoceno	
Dodržovat hierarchii nakládání s odpady.	Nehodnoceno	Odpady jsou předávány oprávněným osobám
Zintenzivnit informační kampaně.	Průběžně	
1.5.3.3. Cíle a opatření pro vozidla s ukončenou životností (autovraků)		
Dodržovat hierarchii nakládání s odpady.	Nehodnoceno	Odpady jsou předávány oprávněným osobám
Sběrná místa zveřejňovat na portálu veřejné správy v registru míst zpětného odběru.	Nehodnoceno	Uveřejněno na Internetu
1.5.3.4. Cíle a opatření pro odpadní pneumatiky		

Cíl/zásada/opatření POH kraje	Soulad	Stručný popis hodnocení
1.5.3.4.1. Cíle pro odpadní pneumatiky		
24) Zvýšit úroveň tříděného sběru odpadních pneumatik.	Nehodnoceno	sběr odpadů je zajištěn na sběrném dvoře
1.5.3.4.2. Opatření ke splnění cílů		
Posilovat vazbu sběrné sítě na obecní systémy nakládání s komunálními odpady s tím, že budou stanoveny parametry sběrné sítě za účelem minimalizace nákladů pro obce v oblasti nakládání s odpadními pneumatikami a sběrná místa zveřejňovat na portálu veřejné správy v registru míst zpětného odběru.	Nehodnoceno	
Zintenzivnit informační kampaně.	Průběžně	
Dodržovat hierarchii nakládání s odpady.	Nehodnoceno	
Důsledně kontrolovat dodržování hierarchie nakládání s odpady.	Nehodnoceno	
1.5.3.6. Cíle a opatření pro odpadní oleje		
1.5.3.6.1. Cíle pro odpadní oleje		
27) Zvyšovat materiálové a energetické využití odpadních olejů.	Nehodnoceno	
1.5.3.6.2. Opatření ke splnění cílů		
Zabraňovat mísení olejů v místech jejich vzniku, soustřeďování a skladování s ohledem na jejich následné využití.	Nehodnoceno	
1.5.4. Nebezpečné odpady		
1.5.4.1. Zásady pro nakládání s nebezpečnými odpady		
1) Nakládat s nebezpečnými odpady v souladu s hierarchií nakládání s odpady.	Nehodnoceno	Veškeré odpady jsou předávány oprávněným osobám. Produkce činila přibližně 7 tun, z toho přibližně 1 tuna byl komunální NO.
2) Podporovat technologie na recyklaci a využití nebezpečných odpadů a technologie na snižování nebezpečných vlastností odpadů.	Nehodnoceno	
3) Důsledně kontrolovat, zda odpad, který úpravou pozbyl nebezpečné vlastnosti, skutečně tyto vlastnosti nevykazuje.	Nehodnoceno	Veškeré odpady jsou předávány oprávněným osobám.
4) Nevyužívat nebezpečné odpady a nebezpečný odpad, který přestal být odpadem, na povrchu terénu.	Nehodnoceno	Veškeré odpady jsou předávány oprávněným osobám.
5) Snižovat množství nebezpečných odpadů ve směsném komunálním odpadu.	Průběžně	Pomocí informačních kampaní pro místní obyvatele.
1.5.4.2.1. Cíle pro nebezpečné odpady		
28) Snižovat měrnou produkci nebezpečných odpadů.	Nehodnoceno	Úkolem obcí je spíše odklonit NO z SKO, což vede ke zvyšování produkce NO

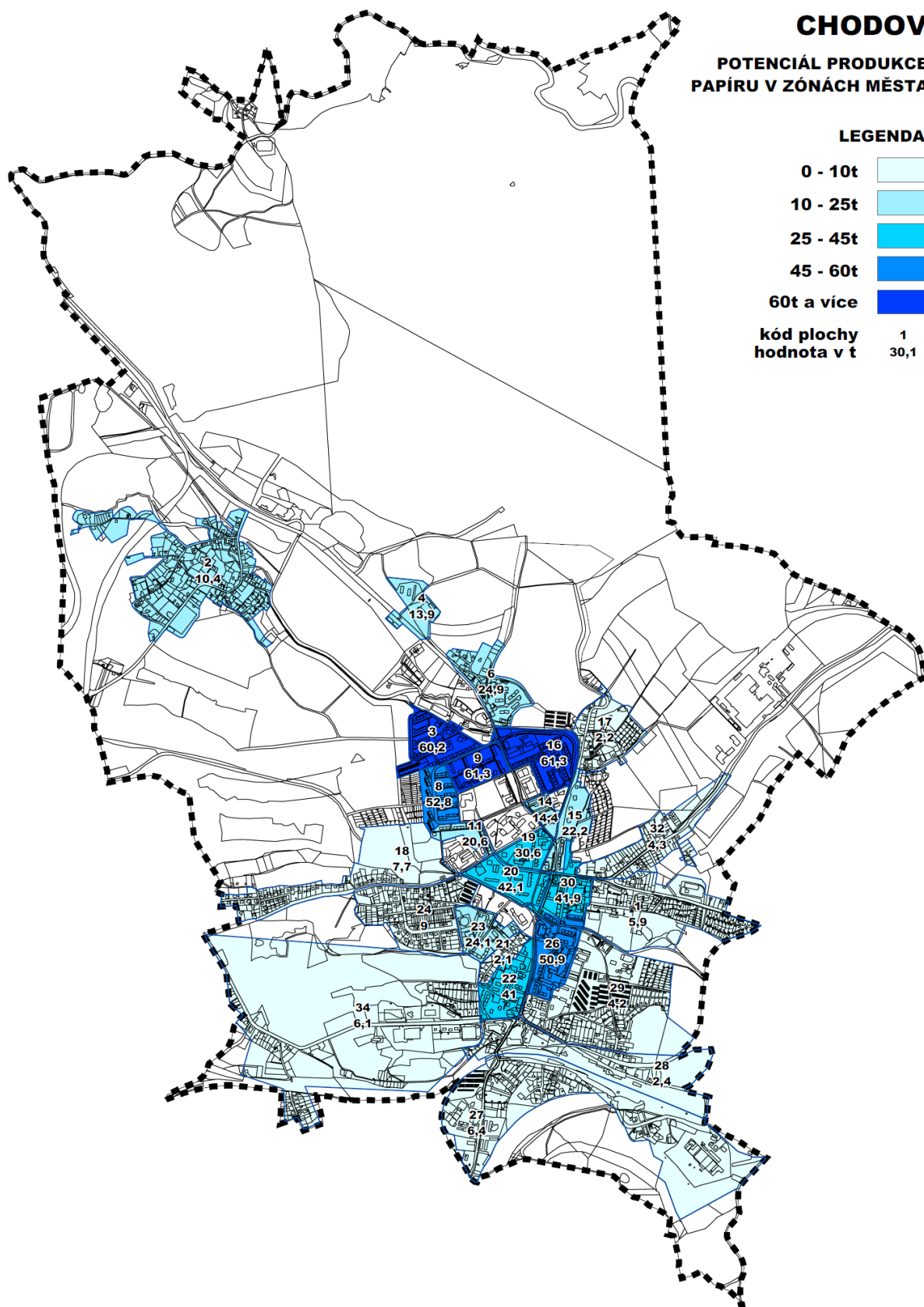
Cíl/zásada/opatření POH kraje	Soulad	Stručný popis hodnocení
29) Zvyšovat podíl materiálově využitých nebezpečných odpadů.	Nehodnoceno	
30) Minimalizovat negativní účinky při nakládání s nebezpečnými odpady na lidské zdraví a životní prostředí.	Nehodnoceno	
31) Odstranit staré zátěže, kde se nacházejí nebezpečné odpady.	Ano	
1.5.4.2.2. Opatření ke splnění cílů		
Důsledně kontrolovat množství nebezpečných odpadů používaných jako technologický materiál pro technické zabezpečení skládek odpadů.	Nehodnoceno	
Ve spolupráci s příslušnými orgány provádět účinnou osvětu o vlivu nebezpečných vlastností odpadů na zdraví člověka a životní prostředí včetně vytvoření metodik.	Nehodnoceno	Pomocí informačních kampaní pro místní obyvatele.
Podporovat bezpečné odstranění starých zátěží.	Ano	
1.6. Další odpadové toky		
1.6.1. Vedlejší produkty živočišného původu a biologicky rozložitelné odpady (BRO) z kuchyní a stravoven		
1.6.1.2. Cíle, opatření a indikátory pro nakládání s vedlejšími produkty živočišného původu a BRO		
1.6.1.2.1. Cíle pro vedlejší produkty živočišného původu a BRO		
33) Správně nakládat s biologicky rozložitelnými odpady z kuchyní a stravoven a vedlejšími produkty živočišného původu a snižovat tak negativní účinky spojené s nakládáním s nimi na lidské zdraví a životní prostředí.	Nehodnoceno	město není původcem těchto odpadů
1.6.1.2.2. Opatření ke splnění cílů		
Zajistit podmínky pro sběr použitých stolních olejů a tuků původem z veřejných stravovacích zařízení, centrálních kuchyní a domácností.	Nehodnoceno	občané mají možnost uložení olejů na sběrném dvoře.
Podporovat vytvoření systému pravidelného sběru a svozu biologicky rozložitelných odpadů z kuchyní a stravoven a vedlejších produktů živočišného původu do schválených zpracovatelských zařízení, zejména bioplynových stanic a kompostáren.	Nehodnoceno	
Podporovat sběr použitých stolních olejů a tuků původem z veřejných stravovacích zařízení, centrálních kuchyní a domácností.	Nehodnoceno	
Podporovat rozvoj systému sběru a svozu použitých stolních olejů a tuků od původců a z domácností.	Nehodnoceno	občané mají možnost uložení olejů na sběrném dvoře.
Důsledně kontrolovat nakládání s biologicky rozložitelnými odpady z kuchyní a stravoven a s vedlejšími produkty živočišného původu v souladu s nařízením Evropského parlamentu a Rady (ES) č. 1069/2009.	Nehodnoceno	

Cíl/zásada/opatření POH kraje	Soulad	Stručný popis hodnocení
Sledovat a hodnotit vývoj v nakládání s biologicky rozložitelnými odpady z kuchyní a stravoven a vedlejšími produkty živočišného původu, navrhopvat a přijímat odpovídající opatření.	Nehodnoceno	
1.6.2. Odpady železných a neželezných kovů		
1.6.2.1. Zásady pro nakládání s železnými a neželeznými kovy		
1) Pohlížet na kovové odpady železných a neželezných kovů a odpady drahých kovů jako na strategické suroviny pro průmysl České republiky v souladu se Surovinovou politikou České republiky.	Nehodnoceno	
1.6.2.2. Cíle, opatření a indikátory pro nakládání s kovy		
1.6.2.2.2. Opatření ke splnění cílů		
Rozšiřovat počet míst zpětného odběru výrobků s ukončenou životností v rámci systémů zpětného odběru a rozšířené odpovědnosti výrobců, za účelem získání většího množství surovin strategických vzácných kovů.	Průběžně	
Zvýšit kontrolní činnost v oblasti výkupu kovových odpadů.	Nehodnoceno	
1.6.4. Specifické skupiny nebezpečných odpadů		
1.6.4.2. Cíle a opatření pro odpady s obsahem perzistentních organických znečišťujících látek		
38) Zvýšit povědomí o perzistentních organických znečišťujících látkách a jejich účincích na lidské zdraví a životní prostředí.	Nehodnoceno	
1.6.4.2.2. Opatření ke splnění cílů		
Realizovat informační kampaně zaměřené na možnost výskytu perzistentních organických znečišťujících látek v odpadech.	Nehodnoceno	
1.6.4.3. Cíle a opatření pro odpady s obsahem azbestu		
1.6.4.3.1. Cíle pro odpady s obsahem azbestu		
40) Minimalizovat možné negativní účinky při nakládání s odpady s obsahem azbestu na lidské zdraví a životní prostředí.	Nehodnoceno	Odpady jsou předávány oprávněným osobám
1.6.4.3.2. Opatření ke splnění cílů		
Provádět trvalou osvětu a kontrolu dodržování bezpečného nakládání a hygieny práce při nakládání s azbestem.	Nehodnoceno	
1.7. Příprava odpadů na opětovné použití, recyklaci, využívání a odstraňování minimalizující nepříznivý dopad na životní prostředí		
1.7.1. Zásady pro přípravu odpadů		

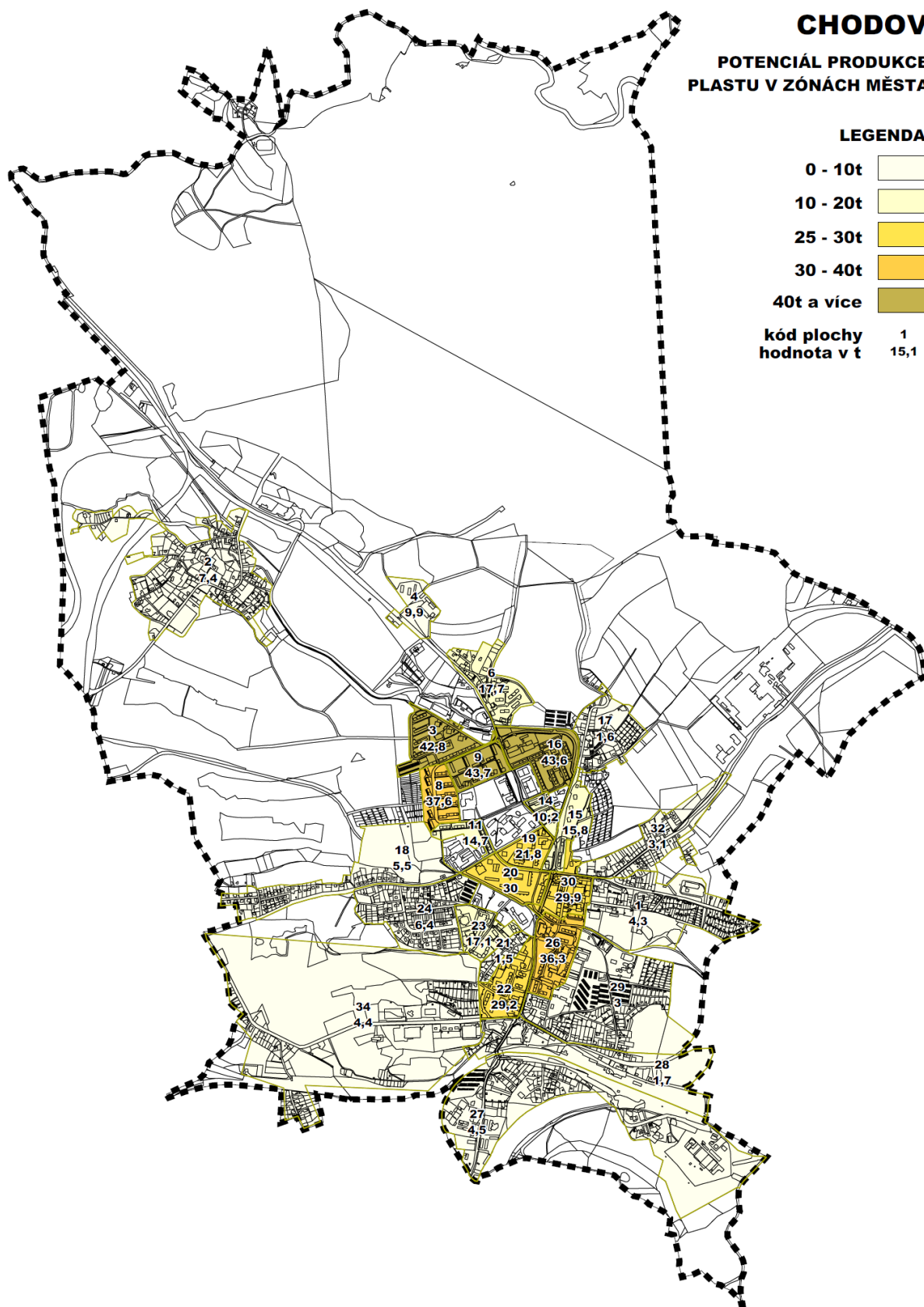
Cíl/zásada/opatření POH kraje	Soulad	Stručný popis hodnocení
1) Při nakládání s odpady uplatňovat hierarchii nakládání s odpady. S odpady nakládat v pořadí: předcházení vzniku, příprava k opětovnému použití, recyklace, jiné využití (například energetické využití) a na posledním místě odstranění (bezpečné odstranění), a to při dodržení všech požadavků, právních předpisů, norem a pravidel pro zajištění ochrany lidského zdraví a životního prostředí. Při uplatňování hierarchie nakládání s odpady podporovat možnosti, které představují nejlepší celkový výsledek z hlediska životního prostředí. Zohledňovat celý životní cyklus výrobků a materiálů, a zaměřit se na snižování vlivu nakládání s odpady na životní prostředí.	Nehodnoceno	Odpady jsou předávány oprávněným osobám
2) Podporovat přípravu na opětovné použití a recyklaci odpadů.	Nehodnoceno	Odpady jsou předávány oprávněným osobám
1.8. Snižování množství odpadů ukládaných na skládky (zejména BRO)		
1.8.1. Zásady pro snižování množství odpadů ukládaných na skládky		
1) Při nakládání s odpady uplatňovat hierarchii nakládání s odpady. S odpady nakládat v pořadí: předcházení vzniku, příprava k opětovnému použití, recyklace, jiné využití (například energetické využití) a na posledním místě odstranění (bezpečné odstranění), a to při dodržení všech požadavků, právních předpisů, norem a pravidel pro zajištění ochrany lidského zdraví a životního prostředí. Při uplatňování hierarchie nakládání s odpady podporovat možnosti, které představují nejlepší celkový výsledek z hlediska životního prostředí. Zohledňovat celý životní cyklus výrobků a materiálů, a zaměřit se na snižování vlivu nakládání s odpady na životní prostředí.	Nehodnoceno	
3) Nepodporovat skládkování nebo spalování recyklovatelných materiálů.	Nehodnoceno	
4) Nepodporovat výstavbu nových skládek odpadů z veřejných prostředků.	Nehodnoceno	
1.9. Snižování podílu biologicky rozložitelné složky v SKO		
1.9.1. Zásady pro snižování podílu BR složky v SKO		

Cíl/zásada/opatření POH kraje	Soulad	Stručný popis hodnocení
3) V obcích stanovit v rámci systému nakládání s komunálními odpady také systém nakládání s komunálními odpady, které produkují právnické osoby a fyzické osoby oprávněné k podnikání zapojené do obecního systému nakládání s komunálními odpady. Stanovit způsob sběru jednotlivých druhů odpadů, minimálně však oddělený sběr papíru, plastů, skla, kovů, biologicky rozložitelného odpadu a směsného komunálního odpadu, které produkují právnické osoby a fyzické osoby oprávněné k podnikání zapojené do obecního systému nakládání s komunálními odpady.	Nehodnoceno	Živnostníci mají možnost využít služeb oprávněných právnických a fyzických osob k nakládání s odpady
3) Nepodporovat skládkování nebo spalování recyklovatelných materiálů.	Nehodnoceno	odděleně shromážděné odpady jsou předávány k využití
4) Nepodporovat výstavbu nových skládek odpadů z veřejných prostředků.	Nehodnoceno	
1.9. Snižování podílu biologicky rozložitelné složky v SKO		
1.9.1. Zásady pro snižování podílu BR složky v SKO		
1) Podporovat tříděný sběr bioodpadů.	Částečně	občané mají možnost uložení bioodpadů sběrném dvoře; ve fázi studie je příprava komplexního systému shromažďování bioodpadů
3) V obcích stanovit v rámci systému nakládání s komunálními odpady také systém nakládání s komunálními odpady, které produkují právnické osoby a fyzické osoby oprávněné k podnikání zapojené do obecního systému nakládání s komunálními odpady. Stanovit způsob sběru jednotlivých druhů odpadů, minimálně však oddělený sběr papíru, plastů, skla, kovů, biologicky rozložitelného odpadu a směsného komunálního odpadu, které produkují právnické osoby a fyzické osoby oprávněné k podnikání zapojené do obecního systému nakládání s komunálními odpady.	Částečně	systém nakládání s odpady města je stanoven vyhláškou. Živnostníci mají možnost využít služeb oprávněných právnických a fyzických osob k nakládání s odpady

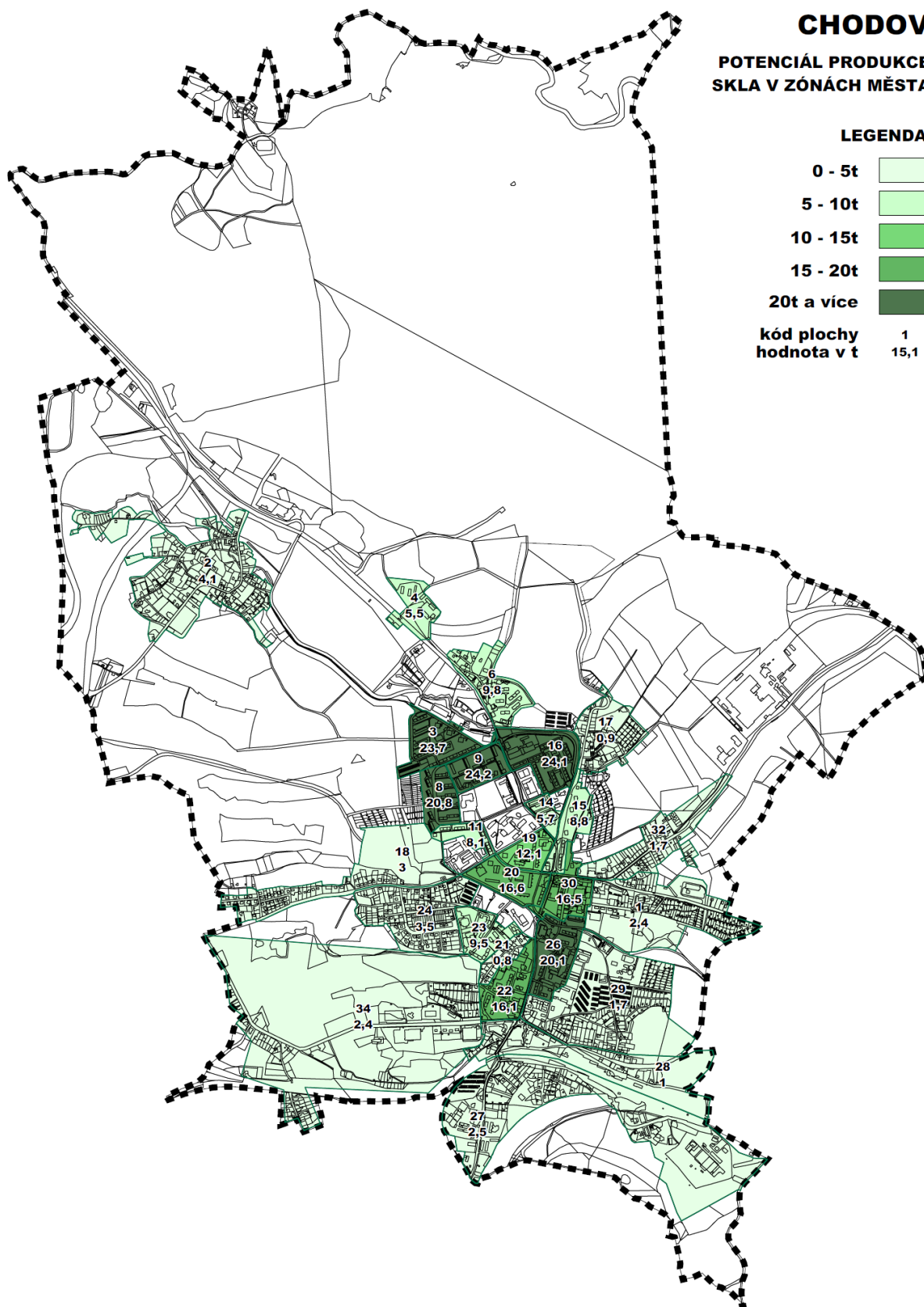
Potenciál produkce papíru



Potenciál produkce plastů



Potenciál produkce skla



Výpočty účinnosti separace papíru, skla a plastů v částech Chodova

Číslo plochy	Typ zástavby	Název plochy	Počet obyv	Potenc papír_t	Potenc plasty t	Potenc sklo t	Potenc celk t	Stav papír_t	Stav plast_t	Stav sklo_t	Stav celkem_t	Účinnost papír %	Účinnost plast %	Účinnost sklo %	Účinnost celkem%
1	RD	Karlovarská - Bezručova	130	5,9	4,3	2,4	12,6	4,9647	3,779	3,2274	11,971	8,34	8,89	13,73	10
2	RD	Stará Chodovská	227	10,4	7,4	4,1	21,9	7,4471	2,6876	4,8411	14,976	71,61	36,32	100	68
3	S	U Koupaliště	1300	60,2	42,8	23,7	126,7	14,894	4,4794	4,8411	24,215	24,74	10,47	20,43	19
4	S	Železný dvůr	301	13,9	9,9	5,5	29,3	0	0	0	0	0	0	0	0
6	S	Nová Husova	537	24,9	17,7	9,8	52,4	7,4471	2,6876	4,8411	14,976	29,91	15,18	49,4	29
8	S	Zahradní - Polní	1140	52,8	37,6	20,8	111,2	9,9295	3,5835	4,8411	18,354	18,81	9,53	23,27	17
9	S	B.Němcové - ČSA	1325	61,3	43,7	24,2	129,2	4,9647	1,7917	1,6137	8,3702	8,1	4,1	6,67	6
11	S	Revoluční	446	20,6	14,7	8,1	43,4	4,9647	0,8959	0	5,8606	24,1	6,09	0	14
14	S	Stará Husova	310	14,4	10,2	5,7	30,3	4,9647	1,7917	1,6137	8,3702	34,48	17,57	28,31	28
15	S	Dolní Poděbradova	480	22,2	15,8	8,8	46,8	7,4471	2,6876	3,2274	13,362	33,55	17,01	36,67	29
16	S	Okružní - Jiráskova	1323	61,3	43,6	24,1	129	27,306	9,8546	9,6822	46,843	44,55	22,6	40,17	36
17	RD	Horní Poděbradova	49	2,2	1,6	0,9	4,7	0	0	0	0	0	0	0	0
18	RD	Lesní - Bahňák	168	7,7	5,5	3	16,2	2,4824	0,8959	1,6137	4,9919	32,24	16,29	53,79	31
19	S	Smetanova	661	30,6	21,8	12,1	64,5	3,024	1,0913	1,9658	6,0811	9,88	5,01	16,25	9
20	S	Tovární	909	42,1	30	16,6	88,7	14,894	7,167	8,0685	30,13	35,38	23,89	48,61	34
21	RD	Dvořákova	45	2,1	1,5	0,8	4,4	0	0	0	0	0	0	0	0
22	S	ČSO	885	41	29,2	16,1	86,3	19,859	6,2711	6,4548	32,585	48,44	21,48	40,09	38

Číslo plochy	Typ zástavby	Název plochy	Počet obyv	Potenc papir_t	Potenc plasty t	Potenc sklo t	Potenc celk t	Stav papir_t	Stav plast_t	Stav sklo_t	Stav celkem_t	Účinnost papir %	Účinnost plast %	Účinnost sklo %	Účinnost celkem%
23	S	Luční	520	24,1	17,1	9,5	50,7	14,894	4,479 4	4,841 1	24,215	61,8	26,2	50,96	48
24	RD	Nerudova	196	9	6,4	3,5	18,9	7,4471	3,583 5	3,227 4	14,258	31,29	21,08	34,33	28
26	S	U Porcelánky	1100	50,9	36,3	20,1	107,3	14,894	6,271 1	8,068 5	29,234	29,26	17,28	40,14	27
27	RD	Za nádražím	139	6,4	4,5	2,5	13,4	1,0832	1,091 3	0,704 2	2,8787	2,15	3,03	3,54	3
28	RD	Nádraží	53	2,4	1,7	1	5,1	0	0	0	0	0	0	0	0
29	RD	Vančurova - Krátká	92	4,2	3	1,7	8,9	3,024	1,791 7	1,965 8	6,7815	100	100	100	100
30	RD	Staroměstská	915	41,9	29,9	16,5	88,3	14,894	5,375 2	3,227 4	23,497	100	100	100	100
32	RD	Nejdecká	94	4,3	3,1	1,7	9,1	4,9647	1,791 7	3,227 4	9,9839	11,85	5,99	19,56	11
34	RD	Vintířovská	133	6,1	4,4	2,4	12,9	3,024	1,091 3	1,965 8	6,0811	49,57	24,8	81,91	47

Objemy směsných komunálních odpadů a vliv separace využitelných složek na tyto objemy

Analýza objemů SKO a vlivu separace využitelných složek na tyto objemy byla provedena na žádost zadavatele. Z předpokladů o skladbě SKO bez vlivu separace sídlištního charakteru (zcela převažující typ skladby odpadů v Chodově) a měrné hmotnosti složek těchto odpadů byly odvozeny odhad objemu SKO na obyvatele pro krajní případ, že by se vůbec netřídily využitelné složky (vychází cca 5,8 litru na obyvatele a den) a pro případ dosažení cílových hodnot ve třídění odpadů dle POH (cca 50% separace papíru, skla, plastů a bioodpadů) – vychází 3,2 litru na obyvatele a den. Výpočtový objem SKO bez vlivu separace a objemy reálně shromážděných odpadů (SKO, papír, sklo, plasty, textil, bioodpady) se při použití níže uvedených parametrů přibližně rovnají (odchylka pod 5%). Zaplněnost nádob na SKO při výsypu výpočtově vychází přibližně 70%, což může dobře odpovídat realitě, protože systém shromažďování musí mít rezervy pro špičkovou produkci odpadů (při svátcích a prodlouženém volna atp.). Současné množství produkovaných SKO činí výpočtem přibližně 4,9 litru na obyvatele, v čemž se odráží nynější úroveň separace využitelných složek odpadů.

Látková skupina	Produkce složek SKO (sídlištní zástavba)	Měrná hmotnost složky v nádobě na SKO	Produkce složek SKO	Bez separace					Po separaci papír, sklo, plasty, kov, bio 50% (na jednoho obyvatele)				
				Průměrná produkce (na jednoho obyvatele)		Objem složek (na jednoho obyvatele)		Chodov celkem	Průměrná produkce (na jednoho obyvatele)		Objem složek (na jednoho obyvatele)		Chodov celkem
	kg/obyvatele a rok	kg/litr	l/obyvatele a rok	kg/den	kg/týden	l/den	l/týden	m3/rok	kg/den	kg/týden	l/den	l/týden	m3/rok
Papír, lepenka	46,3	0,1	463	0,127	0,889	1,27	8,89		0,0635	0,4445	0,635	4,445	
Plasty	33	0,025	1320	0,09	0,63	3,6	25,2		0,045	0,315	1,8	12,6	
Sklo	18,2	0,35	52	0,05	0,35	0,143	1,001		0,025	0,175	0,071	0,497	
Kovy	3,6	4	1	0,01	0,07	0,003	0,021		0,005	0,035	0,001	0,007	
Bioodpad	35,8	0,35	102	0,098	0,686	0,28	1,96		0,049	0,343	0,14	0,98	
Textil	8,1	0,2	41	0,022	0,154	0,11	0,77		0,022	0,154	0,11	0,77	
Minerální odpad	2,8	1,7	2	0,008	0,056	0,005	0,035		0,008	0,056	0,005	0,035	
Nebezpečný odpad	0,8	1,5	1	0,002	0,014	0,001	0,007		0,002	0,014	0,001	0,007	
Elektro	1	1,5	1	0,003	0,021	0,002	0,014		0,003	0,021	0,002	0,014	

Látková skupina	Produkce složek SKO (sídlíštní zástavba)	Měrná hmotnost složky v nádobě na SKO	Produkce složek SKO	Bez separace					Po separaci papír, sklo, plasty, kov, bio 50% (na jednoho obyvatele)				
				Průměrná produkce (na jednoho obyvatele)		Objem složek (na jednoho obyvatele)		Chodov celkem	Průměrná produkce (na jednoho obyvatele)		Objem složek (na jednoho obyvatele)		Chodov celkem
				kg/den	kg/týden	l/den	l/týden		kg/den	kg/týden	l/den	l/týden	
Spalitelný odpad	22,1	0,2	111	0,061	0,427	0,305	2,135		0,061	0,427	0,305	2,135	
Jemná frakce	20,2	0,65	31	0,055	0,385	0,085	0,595		0,055	0,385	0,085	0,595	
Celkem (SKO)	191,9	0,09	2125	0,526	3,682	5,804	40,628	29788	0,3385	2,3695	3,155	22,085	16192